

## Jazz Music



ภาพที่ 6.1 ภาพวงดนตรีแจ๊ส

ที่มา : Microsoft Music Instrument,1994

ชาวโลกต่างพากันตกตลึงกันพอสมควร หลังจากที่โชนเบิร์ก (Arnold Schoenberg ค.ศ 1874-1951) สตราวิงสกี (Igor Stravinsky ค.ศ. 1882-1971) และจอร์จ เฮอร์ชวิน (George Gershwin ค.ศ.1898-1937) ได้นำรูปแบบใหม่ของดนตรีคลาสสิกให้กับผู้ฟังรู้จักในยุโรปโดยเฉพาะเพลง Rhapsody in Blue ในปี ค.ศ. 1924 โดยการนำเอาวลีของแจ๊สมาผสมกับลีลาของดนตรีคลาสสิกเป็นเวลาเดียวกันกับดนตรีรูปแบบใหม่พัฒนาขึ้นในสหรัฐอเมริกาคือ ดนตรีแจ๊ส ผู้ริเริ่มรูปแบบดนตรีแจ๊ส ได้แก่ ชนผิวดำที่อาศัยอยู่ทางตอนใต้ของสหรัฐอเมริกาซึ่ง เป็นชนเชื้อชาติ แอฟริกา ลักษณะโดยทั่วไปของแจ๊สคือดนตรีที่ใช้การสร้างสรรค์แบบอิมโพรไวเซชัน (Improvisation) การใช้จังหวะชัด จังหวะตบที่สม่ำเสมอ และสีสันทันทีโดดเด่นรวมทั้งลักษณะเฉพาะของการบรรเลงดนตรีแม้ว่า แจ๊สเป็นคำที่ เริ่มใช้กันประมาณปี ค.ศ. 1917 แต่ดนตรีแจ๊สเริ่มได้ยินกันมาแล้วเมื่อประมาณ ค.ศ. 1900 ด้วยเหตุที่ดนตรีแจ๊สเป็นดนตรีที่แสดงกันสด ๆ ไม่มีโน้ตจึงไม่มีหลักฐานใด ๆ เหลืออยู่ให้ทราบว่า ดนตรีแจ๊สมีกำเนิดมาเมื่อใดอย่างแน่ชัดและมีลักษณะอย่างไร



ภาพที่ 6.2 ภาพจอร์จ เฮอร์ชวิน

ที่มา : Microsoft Music Instrument,1994

นอกจากนี้ก่อน ค.ศ. 1923 มีการบันทึกเสียงดนตรีแจ๊สไว้น้อยมาก และไม่มีมีการบันทึกเสียงไว้เลย ก่อน ค.ศ. 1917 นอกจากดนตรีแจ๊สของวง The Original Dixieland Band

ตั้งแต่ยุคเริ่มแรกของแจ๊สเป็นต้นมาดนตรีแจ๊สมีการพัฒนารูปแบบแตกต่างกันออกไป หลายประเภทเช่นแบบนิวออร์ลีอัน (New Orleans) หรือดิกซีแลนด์ (Dixieland) สวิง (Swing) บีบอป (Be-bop) คูล (Cool) ฟรีแจ๊ส (Free jazz) และ แจ๊สร็อก (Jazz rock) เป็นต้น

นักดนตรีแจ๊สที่เด่นเช่นหลุยส์ อาร์มสตรอง (Louis Armstrong) ดยุค แอลลิงตัน (Duke Ellington) เบนนี่ กูดแมน (Benny Goodman) ชาร์ลี ปาร์เกอร์ (Charlie Parker) และจอห์น โคลเทรน (John Coltrane) ดนตรีแจ๊สมีผลต่อดนตรีแบบอื่น ๆ ทั่วโลก ไม่ว่าจะเป็นดนตรี ป๊อป หรือดนตรีคลาสสิก ซึ่งผู้ประพันธ์เพลงหลายคน นำเอาลักษณะของดนตรีแจ๊สไปใช้ในการประพันธ์เพลงเช่น ราเวล สตราวินสกี และคอปแลนด์ เป็นต้น



ภาพที่ 6.3 ภาพอาร์โนลด์ ไชนเบิร์กขณะสอนวิชาการเขียนเรียงเสียงประสานที่ มหาวิทยาลัยแคลิฟอร์เนีย



ภาพที่ 6.4 ภาพอิกอร์ สตราวินสกี

ที่มา : Microsoft Music Instrument, 1994

## ประวัติความเป็นมาของแจ๊ส

ดนตรีแจ๊ส เป็นดนตรีรูปแบบหนึ่งที่เกิดขึ้นในประเทศสหรัฐอเมริกา โดยกลุ่มอเมริกัน ผิวดำเป็นผู้สร้างสรรค์ขึ้น อเมริกันผิวดำกลุ่มนี้เชื่อว่าเป็นกลุ่มที่มีชาติพันธุ์ แอฟริกันจึงเรียกกันว่า Afro - American หมายถึง อเมริกันที่มีปู่ ย่า ตา ทวดมาจากทวีปแอฟริกา

แอฟริกาเป็นทวีปที่มีความเก่าแก่มากมีวัฒนธรรมที่เข้มแข็งและหลากหลายโดยเฉพาะ วัฒนธรรมด้านดนตรีมีข้อมูลสนับสนุนมากมายที่สามารถอนุมานได้ว่าดนตรีเป็นชีวิตจิตใจของชาว แอฟริกาทั้งปวง เช่น การใช้ดนตรีเป็นเครื่องมือสื่อสารถึงพระเจ้า ใช้ดนตรีประกอบการทำงานที่ เรียกขานกันว่า Work Song อันจะทำให้บรรยากาศในการทำงานดีขึ้น ลดความตึงเครียด เพิ่มความพร้อมเพรียง ตลอดจนการใช้ดนตรีในงานเทศกาลประเพณี งานรื่นเริงทั้งหลายที่พิเศษกว่าแหล่งอื่น ๆ ก็คือ การใช้ดนตรีเป็นภาษาที่สื่อสารกันได้ในชีวิตประจำวัน วัฒนธรรมดนตรีจึงฝังครีอยู่ในจิตวิญญาณของชาว แอฟริกาอย่างแนบแน่น (ณรุทธ์ สุทธจิตต์, 2535 : 187)

ดนตรีของแอฟริกาแถบตะวันตกที่เป็นต้นกำเนิดของดนตรีแจ๊สมีลักษณะการสร้างสรรค์ แบบการค้นสดหรือการอิมโพรไวเซชัน (Improvisation) การเน้นที่จังหวะกลองและจังหวะที่ซับซ้อน นอกจากนี้ลักษณะที่เรียกว่า การโต้ตอบหรือ Call and respond เป็นลักษณะของเพลงแอฟริกาตะวันตก ซึ่งพบได้ในเพลงแจ๊สคือการร้องโต้ตอบของนักร้องเกี่ยวกับกลุ่มนักร้อง ประสานเสียง

ดนตรีแจ๊สเกิดจากพวกทาสนิโกร ที่นิวยอร์ก หลังจากทีนโปเลียนขายนิวยอร์กให้ อเมริกา ก็มีการอพยพเข้าเมืองจึงทำให้เมืองนี้ประกอบด้วยคนหลายเชื้อชาติ รวมถึงสเปน ฝรั่งเศส และอังกฤษด้วย พวกนิโกรดังกล่าวพว้างจากงานก็มาชุมนุมร้องรำทำเพลงกัน โดยใช้เครื่องดนตรี ที่ทำเป็นกลองตีพวกที่คิดแจ๊สขึ้นสันนิษฐานว่า เป็นพวกกองโก (Gongoes) พวกนี้บุชานูใหญ่ เป็นพวกที่มีจิตใจเมตตากรุณาและสุภาพที่สุดโดยได้รากฐานจากเพลงสวดของพวก นิโกร (Negrospiritual) ซึ่งแต่งขึ้นก่อนพวกทาสได้รับการปลดปล่อยเป็นอิสระ

เพลงพื้นเมืองของคนผิวดำเป็นเพลงที่แสดงอารมณ์ลึกซึ้งได้อย่างชัดเจน ีลีลาที่พัฒนามาจากเพลงประกอบพิธีทางศาสนาของคนผิวดำและเพลงลูกทุ่งตะวันตก เพลงพื้นเมืองของคนผิวดำนี้เรียกว่า " เพลงบลูส์ " (Blues) เพลงบลูส์เป็นส่วนสำคัญส่วนหนึ่งในการพัฒนาเพลงแจ๊ส

ดนตรีอีกรูปแบบหนึ่งที่มีอิทธิพลและมีความสัมพันธ์กับดนตรีแจ๊สอย่างมากคือ วงดนตรีแบบอเมริกัน (American band tradition) และเรกไทม์ (Ragtime) ซึ่งได้รับความนิยมในช่วงปลายศตวรรษที่ 19 และต้นศตวรรษที่ 20 มีอิทธิพลต่อรูปแบบและจังหวะของดนตรีแจ๊สในยุคแรก ซึ่งในช่วงนี้แจ๊สเริ่มพัฒนา

รูปแบบขึ้นมาจากวงดนตรีแบบอเมริกัน แรกๆ โทมัส และบลูส์ ศูนย์กลางดนตรีแจ๊สในช่วงแรกนี้อยู่ ณ เมืองนิวยอร์ก (ประสิทธิ์ เลียวสิริพงศ์, 2533 :30)

### แจ๊สญี่ปุ่น

ญี่ปุ่นเป็นประเทศที่บริโภคดนตรีแจ๊สมากที่สุดประเทศหนึ่งในโลก ในญี่ปุ่นมีคลับแจ๊สดังๆ เหมือนอเมริกา มีนักดนตรีแจ๊สหมุนเวียนมาเล่น หรือจัดคอนเสิร์ตตามหัวเมืองใหญ่ๆ อยู่อย่างต่อเนื่อง หลังๆ นักดนตรีแจ๊สฝั่งอเมริกาและยุโรปข้ามฝั่งมาหากินในญี่ปุ่นมากขึ้น เช่น บ็อบ เจมส์ (Bob James) ก็เคยทำงานดนตรีร่วมกับ เคโกะ มัตสึอิ (Keiko Masui) นักเปียโนชื่อดังของญี่ปุ่น ดนตรีแจ๊สญี่ปุ่นได้รับการถ่ายทอดมาจากอเมริกาอย่างต่อเนื่องตั้งแต่ทศวรรษ 1920 จนมาสะดุดเมื่อสงครามโลกครั้งที่สองเพราะทางการสั่งห้ามดนตรีแจ๊ส (และดนตรีตะวันตก) แจ๊สในญี่ปุ่นกลับมาอีกครั้งก็ในยุคบ็อบซึ่งได้รับความนิยมอย่างมาก รวมถึงแขนงต่างๆ ของบ็อบด้วย

ดนตรี แจ๊สในญี่ปุ่นเวลานี้เป็นยุค ของฟิวชัน อาจเพราะเหตุผลว่าคิดหุได้ง่ายและสนุกสนาน .. อย่างไรก็ตาม สัมผัสเสียงฟิวชันของญี่ปุ่นมีกลิ่นไอความเป็นเอเชียผสมอยู่ไม่น้อย รวมถึงสัมผัสของเจ-ร็อก (J-Rock) ก็มีปรากฏในดนตรีฟิวชันญี่ปุ่นเช่นกัน ขนาดที่ว่าใช้ 'สแควร์' กริดแทน ตรีศูล ES หรือ เลส พอล ก็เคยเห็นมาแล้ว ซึ่งไม่ผิดธรรมเนียมอะไร เพียงแต่มั่นบ่งบอกบุคลิกเพลงได้เหมือนกัน ด้วยเหตุดังกล่าว ดนตรีแจ๊สญี่ปุ่นจึงมีเอกลักษณ์เฉพาะตัวในทำนองเดียวกับ เจ-ป๊อป และ เจ-ร็อก ... วงดนตรีแจ๊สญี่ปุ่นที่ได้รับความนิยมสูงได้แก่ แคสซิโอเปีย (Casiopea) ที-สแควร์ (T-Square) และ จิมซากุ (Jimsaku) เป็นสามหัวหอกหลัก ระยะเวลาหลังทั้งสามวงออกทัวร์ต่างประเทศบ่อยครั้ง ร่วมงานกับนักดนตรีตะวันตกหลายคน

### แจ๊สในไทย

ดนตรีแจ๊สในประเทศไทยอาจจะไม่ค่อยได้รับความนิยมมากนักในกลุ่มวัยรุ่น (a.k.a. เด็กแนว) นักดนตรีจึงมีไม่มาก ยิ่งนักร้องแจ๊สแท้ๆ ในเมืองไทย แทบไม่เหลือเลย .. นักดนตรีแจ๊สในไทยผมไล่ได้เพียงสายฟิวชัน เริ่มต้นจาก อินฟินิตี้ เทวัญ ทรัพย์แสนยากร ภูษิต ไล้ทอง ที- โบน กลุ่มนี้หาเพลงฟังได้ยากแล้ว ส่วนที่สดใหม่ก็มี โก้-เสกพล อุ่นสำราญ ซึ่งเคยฝึกกับอินฟินิตี้ และเป็นสมาชิกวงก่อตั้งวงบอยไทย ก่อนจะออกอัลบั้มของตัวเอง ที่ได้ยินอีกคนคือ ดร.กะทิ-สิราภรณ์ มันทาภรณ์ นักกีตาร์แจ๊สแนวละตินฝีมือดีที่มีความคิดอ่านแกร่งกร้าวมากๆ

ในอีกท่านหนึ่ง ไม่ใช่คนไทยไม่สนใจดนตรีแนวนี้จริงๆ มีผู้ฟังคนไทยอยู่กลุ่มใหญ่ทีเดียวที่ชื่นชอบดนตรีแจ๊ส สังเกตได้จากงานคอนเสิร์ตแจ๊ส และขาประจำผับแจ๊สในกรุง และขาประจำห้องแจ๊สใน pantip.com โดยส่วนใหญ่มักนิยมฟิวชัน ละติน ฟังก์ ซึ่งฟังง่ายกว่า จะมีที่ฟังบ็อบหรือสแตนดาร์ดอยู่ประปราย

## พัฒนาการของดนตรีแจ๊ส

นักดนตรีแจ๊สในยุคแรก ๆ มักเล่นโดยอาศัยหูและสัญชาตญาณเพราะน้อยคนที่จะอ่าน โน้ตได้ แต่พวกเขามีความสามารถในการเล่นแบบด้นสด (Improvisation) โดยมีทำนองหลักของ เพลงเป็นหลักอยู่ในใจ การเล่นด้นสดนี้นับเป็นหัวใจของดนตรีแจ๊สทีเดียว เป็นองค์ประกอบให้ดนตรีเกิดความสดมีชีวิตชีวาและทำให้บรรเลงเพลงเดียวกันแตกต่างกันไปทุกครั้งที่ยังบรรเลง

ระหว่าง ปี 1930 ถึง 1940 นับได้ว่าเป็นช่วงเวลาที่ดินตรีแจ๊ส เกิดการเปลี่ยนแปลงอย่าง เห็นได้ชัด กลุ่มศิลปินต่างพยายามที่จะผลักดันแนวดนตรีในรูปแบบใหม่ ๆ เข้ามาผสมผสานกับดนตรีแจ๊ส

### แร็กไทม์ (Ragtime)

เป็นดนตรีที่นิยมกันในช่วงระหว่าง 1890-1915 ลักษณะของแร็กไทม์คือดนตรีสำหรับเปียโนที่ใช้ จังหวะซัดเป็นหลัก เป็นเพลงในอัตราจังหวะ 2/4 หรือจังหวะมาร์ช ในขณะที่การบรรเลงเปียโนโดยมือขวา เป็นแนวทำนองที่ใช้จังหวะซัดมือซ้ายจะ รักษาจังหวะตบในลักษณะของเพลงมาร์ชผู้ที่จัดเป็นราชาเพลงแร็กไทม์ คือ สกอต จ๊อปลิน (Scott Joplin) เพลงเด่น ๆ เช่น เพลง Maple Leaf Rag




ภาพที่ 6.5 ภาพสกอต จ๊อปลิน ราชาเพลงแร็กไทม์


ท่อน A

Tempo di marcia

MAPLE LEAF RAG (1899)



ท่อน B.



เพลง Maple Leaf Rag ของสกอต จ๊อปลิน (Scott Joplin)

### บลูส์ (Blues)

คำว่า "บลูส์" มีหลายความหมาย ดังนี้

1. ความเศร้า ความเหงา หรือเพลงที่มีจุดประสงค์เพื่อให้ฟังแล้วมีความรู้สึกเศร้า
2. เป็นลำเนาแห่งบทกวี
3. เป็นเพลงที่มีจังหวะช้า ฟังแล้วหดหู่ เพลงแบบหยาบ ๆ
4. มีรูปแบบเฉพาะของทางคอร์ดมักดำเนินไปรวม 12 ห้อง ซึ่งเดาทางคอร์ดล่วงหน้าได้ ที่ห้องที่ห้า

ห้องที่เจ็ด ห้องที่เก้า และห้องที่สิบเอ็ด ( ประทักษ์ ใฝ่สุภการ , 2537 : 56)

บลูส์เป็นดนตรีที่เริ่มรู้จักกันในราว 1890 ลักษณะสำคัญคือการใช้เสียงร้องหรือเสียงของ เครื่องดนตรีที่เพี้ยนจากเสียงในบันไดเสียงซึ่งเรียกว่า เบนท์ หรือ บลูโน้ต และการสไลด์เสียง ปกติเพลงบลูส์เป็น เพลงในอัตราจังหวะ 4/4 ใน 1 วรรคจะมี 12 ห้องเพลง การร้องแต่ละวรรคจะมีการ อิมโพรไวเซชันไปจาก ทำนองเดิม เช่นเดียวกับการบรรเลงโดยเครื่องดนตรี เบสซี สมิธ (Bessie Smith) เป็นนักร้องที่มีชื่อเสียงเป็นที่รู้จักจากการร้องเพลงบลูส์ โดยเฉพาะเพลง Lost Your Head Blues และ Put it Right There



**รูปลักษณะของบลูส์**

บทร้องเพลงบลูส์มีลักษณะเหมือนกับบทกวีของอเมริกันโบราณ โดยแบ่งออกเป็น 3 บรรทัด แต่ละบรรทัดประกอบด้วย 5 พยางค์ 2 ชุด บรรทัดที่สองคำมักซ้ำกับบรรทัดแรก บรรทัดที่สาม เป็นข้อความที่เปรียบเสมือนตอบรับบรรทัดที่หนึ่งและสองซึ่งอาจสมมติรูปแบบเป็น A AB

I'm going to the river, take my rocker chair,

I'm going to the river, take my rocker chair,

If the Blues overtake me, gonna rock away.

เพลงบลูส์มีโครงสร้างของคอร์ด (Chord Progression) ดังนี้





จากตัวอย่างข้างต้นเป็นทางคอร์ดของเพลงบลูส์ดั้งเดิมแบบพื้นเมือง ห้องที่ 1 - 4 เป็น คอร์ดหนึ่ง (Tonic chord) ห้องที่ 5-6 เป็นคอร์ดที่สี่ (Subdominant chord) ห้องที่ 7 - 8 เป็นคอร์ดหนึ่ง ห้องที่ 9 - 10 เป็น คอร์ดห้า (Dominant chord) ห้อง 11 - 12 เป็นคอร์ดหนึ่ง

### นิวออร์ลีอันหรือดิกซีแลนด์ (NewOrleans-Dixieland)

ในช่วงเวลาปลายศตวรรษที่ 19 และต้นศตวรรษที่ 20 คนตรีแจ๊สเริ่มพัฒนารูปแบบขึ้นมาจากคนตรีของอัฟริกา วงดนตรีแบบอเมริกันแรกไทม์ และบลูส์ดั้งกล่าวแล้ว ศูนย์กลางคนตรีแจ๊สในช่วงแรกนี้อยู่ ณ เมือง นิวออร์ลีอัน ซึ่งเป็นเวลาประมาณ 1900 ถึง 1917 คนตรีแจ๊สที่เมือง นิวออร์ลีอันที่รู้จักในนามของ ดิกซีแลนด์ ลักษณะคนตรีแจ๊สแบบดิกซีแลนด์ประกอบด้วยผู้เล่นประมาณ 5-8 คน เครื่องดนตรีที่เล่นทำนอง ได้แก่ คอรัสเน็ต หรือทรัมเป็ต โดยมีคลาริเน็ตและทรอมโบนเล่นประกอบใน ลักษณะของการสอดประสานทำนอง ในระยะต่อมามีการเพิ่มแซกโซโฟนเข้าไปในวงด้วย ส่วนเครื่องประกอบทำนองให้น่าสนใจได้แก่ กลองชุด เปียโน แบน โຈ กีตาร์ หรือทูบา การบรรเลงใช้การอิมโพรไวเซชันโดยตลอด โดยทำแนวทำนองมาจากเพลงมาร์ช เพลงสวด แรกไทม์ หรือเพลงป๊อป นักคนตรีเด่น ๆ ของคนตรีแจ๊สแบบนี้ ได้แก่ "Jelly Roll" Morton, Joseph "King" Oliver และ Louis Armstrong เพลงเด่นเช่น Dippermouth Blues When the Saint Go Marching In เป็นต้น







การจัดวงแจ๊สแบบดิกซีแลนด์  
ที่มา : Microsoft Music Instrument,1994

### สวิง (Swing)

สวิงเป็นแจ๊สที่พัฒนาในช่วงระหว่างทศวรรษที่ 30 หรือประมาณ ค . ศ . 1920 เป็นที่นิยมอย่างมากในช่วง 1935-1945 ซึ่งรู้จักกันดีว่าเป็นยุคสวิง คำว่าสวิงในที่นี้เป็นประเภทของดนตรีแจ๊สเป็นดนตรีประเภทที่ฟังก็ได้ใช้ประกอบการเต้นก็ได้ ผสมผสานกันระหว่างความร่าเริงกับความนุ่มนวลอ่อนหวานเป็นการนำเอาดนตรีที่มีพื้นฐานจากแจ๊สมาบวกเข้ากับดนตรีประเภท "ป๊อป"

สวิงบรรเลงโดยวงขนาดใหญ่กว่าดิกซีแลนด์ เรียกว่า " บิ๊กแบนด์ " (Big Band) กล่าวคือใช้ผู้บรรเลงประมาณ 14-20 คน แบ่งผู้บรรเลงออกเป็น 3 ส่วนคือ แซกโซโฟน และคลาริเน็ต ปกติแซกโซโฟนจะมีจำนวนมากกว่าคลาริเน็ต กลุ่มนี้มีผู้บรรเลงประมาณ 3-5 คน กลุ่มเครื่องลมทองเหลือง ประกอบด้วยผู้บรรเลงทรัมเป็ตและทรอมโบนกลุ่มละ 3-4 คน และกลุ่มเครื่องประกอบจังหวะ ได้แก่ เปียโน กีตาร์ เบส และกลองชุด เนื่องจากมีผู้บรรเลงหลายคน การอิมโพรไวเซชันบางครั้งกระทำได้ยาก จึงมีวงดนตรีบางวงเขียนโน้ตให้นักดนตรีบรรเลงโดยตลอด ในขณะที่บางวงเว้นบางช่วงให้นักดนตรีอิมโพรไวเซชันได้บ้างเล็กน้อยตามความต้องการของผู้ประพันธ์เพลง หรือหัวหน้าวงดนตรี ซึ่งมักเป็นนักดนตรีชั้นเยี่ยม

การบรรเลงดนตรีสวิง มักเน้นที่แนวทำนองโดยใส่เสียงประสานให้ทำนองเด่นขึ้นมา ซึ่ง ผู้บรรเลงเป็นกลุ่มเครื่องดนตรีทั้งกลุ่ม ส่วนเครื่องดนตรีเดี่ยวจะบรรเลงเป็นช่วง ๆ โดยบรรเลงตาม โน้ตหรือการอิมโพรไวเซชันลักษณะการบรรเลงประกอบทำนอง โดยเป็นแนวประสานซ้ำ ๆ กัน เป็นช่วง ๆ เป็นลักษณะเด่นของสวิงซึ่งเรียกว่า ริฟฟ์ส (Riffs) การประสานเสียงของสวิงมีกฎเกณฑ์ และหลากหลายมากกว่าแจ๊สในยุคแรก ( ฌูรท์ สุทธิจิตต์ ,2535 :190)

นักดนตรีที่มีชื่อเสียงมักเป็นเจ้าของวงดนตรีด้วย ได้แก่ Duke Ellington, Count Basic, Glenn Miller, Jimmy Dorsey และ Benny Goodman ซึ่งได้รับสมญาว่า "ราชาเพลงสวิง" นักร้องที่มีชื่อเสียงเช่น Doris Day, Frank Sinatra, Billy Holiday ,Ella Fitzgerald



บิลลี ฮอลิเดย์



จิมมี่ ดอร์เซย์



เอลลา ฟิตซ์เจอร์อัลด์



เคานต์ เบซี



ดุก เอลลิ่งตัน

Duke Ellington

## บีบีอ็อป (Be - bop)

ในต้นทศวรรษ 1940 ดนตรีแจ๊ส ประเภทใหม่พัฒนาขึ้นมา คือ บีบีอ็อป (Bebop) เป็น ดนตรีที่ต่อต้าน ดนตรีประเภทสวิงซึ่งเป็นดนตรีสำหรับการเต้นรำ เน้นไปทางด้านการเล่นทริลหรือ การค้าจอนเกินไป และเป็นดนตรีที่มีการเรียบเรียงเสียงประสานไว้มาก่อใช้ในการอิมโพรไวเซชัน

บีบีอ็อปจึงเป็นดนตรีที่มีลักษณะของโครงสร้างซับซ้อนทั้งทางด้านทำนองการประสานเสียง จังหวะ ที่แปลก ๆ ไม่เป็นไปตามปกติ สิ่งเหล่านี้ทำให้ผู้ฟังเพลงอย่างจริงจังมากกว่าการใช้เพลงเป็นการ ประกอบการเต้นรำ

บีบีอ็อป อาจเป็นชื่อที่ได้มาจาก การร้องโน้ตสองตัวเร็ว ๆ ซึ่งมักอยู่ช่วงจบของวรรค ว่า บีบอบ ผู้ เดี่ยวดนตรีมักจะเป็นผู้เป่าแซกโซโฟนหรือทรัมเป็ต โดยมีกลุ่มให้จังหวะ คือเปียโน เบส กลองและ เครื่องตี อื่น ๆ ซึ่งเป็นวงไม่ใหญ่โตนัก ไม่ว่าจะเป่าเครื่องดนตรีเดี่ยวที่บรรเลงทำนอง หรือกลุ่มเครื่องทำจังหวะ จะ เน้นจังหวะในที่ต่าง ๆ ไม่เป็นไปตามกฎเกณฑ์ใด ๆ ทั้งสิ้น เรียกว่า "บอมบ์" ทำให้กลุ่มเครื่องทำจังหวะมี บทบาทมากขึ้นกว่าดนตรีแจ๊สประเภทแรก ๆ ที่ทำหน้าที่เป็น เพียงการบรรเลงจังหวะที่เป็นรูปแบบตาม อัตราจังหวะเท่านั้น การประสานเสียงเพลงประเภท บีบอบมักเริ่มต้นและจบด้วยทำนองหลักซึ่งบรรเลงโดย เครื่องดนตรีเดี่ยวหนึ่งหรือสองชิ้น ส่วนที่เหลือในช่วงกลางทั้งหมด จะเป็นการบรรเลงของเครื่องดนตรี เดี่ยวชนิดต่าง ๆ โดยการอิมโพรไวเซชันจากโครงสร้างของทำนองหรือการประสานเสียง บทเพลงที่บรรเลง มีทั้งการนำทำนองจากเพลง ที่มีอยู่แล้วมาบรรเลง และการประพันธ์ขึ้นมาใหม่ นักดนตรีที่มีชื่อเสียงและมี ฝีมือ ได้แก่ Charlie "Bird" Parker (Saxophone), Dizzy Gillespie (Trumpet), และ Thelonious Monk (piano)



ชาร์ลี ปาร์กเกอร์



วงโมเดิร์นแจ๊สควอเต็ต



ดิสซี กิลเลสปี



ชาร์ลี มิงกัส

## SMALL JAZZ BAND



การจัดวงดนตรีแจ๊สขนาดเล็ก

ที่มา : Microsoft The Attica Guide To Classical Music, 1996





วงดนตรีแจ๊ส



วงบิกแบนด์ของเบนนี กูดแมน

ที่มา : Microsoft Encarta'95,1995

### คูลแจ๊ส (Cool Jazz)

ในช่วงปลายของทศวรรษ 1940 และต้นทศวรรษ 1950 แจ๊สอีกประเภทหนึ่งพัฒนาตาม บีบอบ ขึ้นมา แต่แจ๊สประเภทนี้มีความนุ่มนวล ซ้ำๆ กว่าบีบอบ คือ คูลแจ๊ส (Cool jazz) ท่วงทำนองจึงหวนตลอดจนการบรรเลงของคูลแจ๊สฟังดูสบายเรียบ ๆ และเป็นเพลงที่มีความยาวกว่าบีบอบ เป็นเพลงที่มีการเรียบเรียงเสียงประสานไว้ก่อนการบรรเลง และมักใช้เครื่องดนตรีที่แตกต่างไปจากแจ๊สยุคก่อน ๆ เช่น ไซฮอร์น ฟลูท และเชลโล่ นักดนตรีที่มีชื่อเสียงได้แก่ ซอนนี่ โรลลินส์ (Sonny Rollins), จอห์น โคลเทรน (John Coltrane), ไมลส์ เดวิส (Miles Davis), บีบี คิงส์ (B.B.King), เลสเตอร์ ยัง (Lester Young), สแตน เก็ตซ์ (Stan Getz)



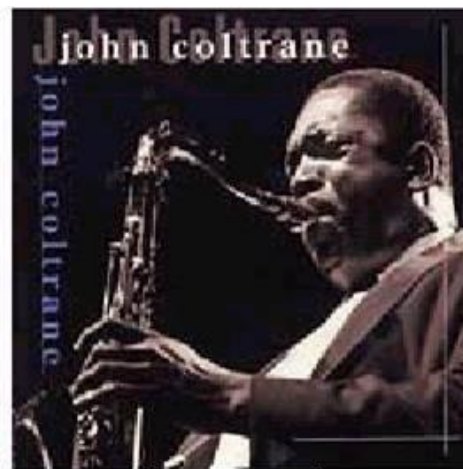
ซอนนี่ โรลลินส์



ไมล์ส เดวิส



บีบีคิงส์



จอห์น โคลเทรน

ที่มา : Microsoft Encarta'95,1995

### ฟรีแจ๊ส (Free Jazz)

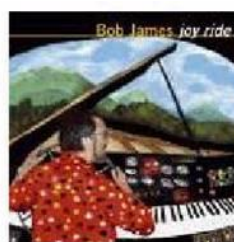
ในราวทศวรรษ 1960 รูปแบบใหม่เกิดขึ้น คือ ฟรีแจ๊ส โดยออร์เนตต์ โคลแมน (Ornett Coleman) นักเป่าอัลโตแซกโซโฟนผู้ไม่เคยเรียนทฤษฎีดนตรีมาก่อน ซึ่งมีความคิดที่ไม่ต้องการยึดรูปแบบแจ๊สดั้งเดิม คือการมีทำนองหลักและบรรเลงโดยการอิมโพรไวเซชันจากทำนองหลัก จึงรวบรวมวงซึ่งมี 8 คน บรรเลงเพลงโดยอิสระทั้งในด้านทำนอง รูปแบบ และการประสานเสียง ซึ่งมีโครงสร้างของเพลงเพียงคร่าว ๆ เท่านั้น โคลแมน ยังคงใช้อิมโพรไวเซชันของทำนอง และจังหวะ และมักเน้นจังหวะตบหรือการรักษาความเร็วจังหวะน้อยกว่าแจ๊สยุคก่อน ๆ ส่วนเครื่องดำเนินจังหวะ และแนวเบสได้รับการเน้นให้มีอิสระในการบรรเลงมากขึ้น นอกจากโคลแมนแล้วยังมี John Coltrane ที่ยึดรูปแบบฟรีแจ๊ส

## แจ๊สร็อกหรือฟิวชั่น (Jazz Rock & Fusion)

ในช่วงปลายทศวรรษ 1960 เพลงร็อกมีอิทธิพลมากขึ้น ทำให้เกิดแจ๊สรูปแบบใหม่ขึ้น คือแจ๊สร็อกหรือฟิวชั่น ลักษณะของฟิวชั่น คือ การผนวกการอิมโพรไวเซชันในการบรรเลงดนตรี โดยการใช้รูปแบบจังหวะ และลีลาของเพลงร็อก รวมถึงการใช้เทคนิคการบันทึกเสียงด้วยลีลาของเสียงดนตรีต่าง ๆ ที่แปลกออกไปที่เราเรียกว่า "เอ็ฟเฟ็ค" (effect) เครื่องดนตรีในวงฟิวชั่น จึงมักประกอบด้วยเครื่องดนตรีดั้งเดิม และเครื่องดนตรีไฟฟ้า หรืออิเล็กทรอนิกส์ ซึ่งใช้ระบบ มิดี้ (MIDI = Musical Instrument Digital Interface) โดยเฉพาะคีย์บอร์ดที่ทำงานร่วมกับคอมพิวเตอร์ กลุ่มเครื่องประกอบจังหวะมักจะใหญ่กว่าแจ๊สยุคก่อน ๆ และบางครั้งมักมีเครื่องดนตรีต่างชาติร่วมบรรเลงด้วย เช่น เครื่องดนตรีจากแอฟริกา ละตินอเมริกา อินเดีย หรือ ในประเทศไทยเองก็ยังมีผู้นำเครื่องดนตรีไทย เข้าบรรเลงร่วมด้วย เช่น วงบอยไทย มีการนำระนาดเอกผสมในวง , อาจารย์ธนิสร์ ศรีกลิ่นดี ก็ได้มีการนำขลุ่ยไทยบรรเลงดนตรีลักษณะนี้เช่นกัน ลักษณะเฉพาะอีกสองประการของฟิวชั่น คือ แนวทำนองของอิเล็กทรอนิกส์ และการซำทวนของจังหวะ นักดนตรีที่ควรรู้จักเช่น เฮอ์บี แฮนนคอก (HerBie Hancock), ชิค โครเรีย (Chick Corea) เคนนี่ จี (Kenny G.), เดฟ โคอซ (Dave Koz) , เดวิด แซนบอร์น (David Sanborn) โกรเวอร์ วอชิงตัน จูเนียร์ (Grover Washington, Jr) บอบ เจมส์ (Bob James)



เฮอ์บี แฮนนคอก



บอบ เจมส์



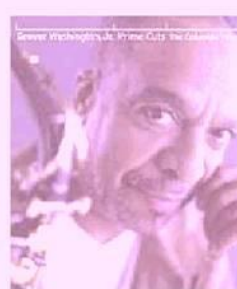
เดวิด แซนบอร์น



เดฟ โคอซ



เคนนี่ จี



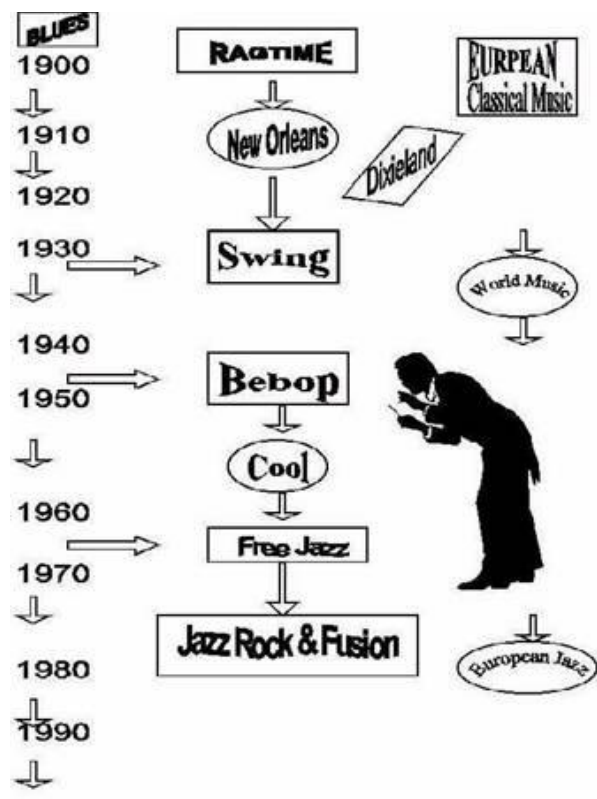
โกรเวอร์ วอชิงตัน จูเนียร์





การจัดวงดนตรีฟิวชั่นแจ๊ส

โดยสรุปแจ๊สเป็นดนตรีที่พัฒนาขึ้นในช่วงต้นศตวรรษที่ 20 ในประเทศสหรัฐอเมริกา โดยชนผิวดำ ต้นกำเนิดของดนตรีแจ๊สมาจากดนตรีพื้นเมืองของชาวแอฟริกันตะวันตก ดนตรีของอเมริกันเองและดนตรีจากยุโรป จากแรกไทม์ และบลูส์ ในช่วงปลายศตวรรษที่ 19 ต่อช่วงต้นของ ศตวรรษที่ 20 แจ๊สเริ่มมีวิวัฒนาการขึ้น โดยมีกำเนิดที่เมืองนิวออร์ลีน แจ๊สยุคนี้เรียกว่าดิกซีแลนด์ ลักษณะของแจ๊ส คือ การบรรเลงแบบอิมโพรไวเซชัน จากทำนองหลักที่มีอยู่และใช้จังหวะขัด การประสานเสียง แปลก ๆ ทำให้ดนตรีแจ๊สมีเอกลักษณ์เด่นชัด แจ๊สมีการพัฒนาเรื่อยมาจากยุคแรกทำให้เกิดแจ๊สในรูปแบบต่าง ๆ ดังรูป



พัฒนาการของดนตรีแจ๊ส

## เครื่องดนตรีที่ใช้ในดนตรีแจ๊ส

### เปียโน



เปียโน เป็นเครื่องดนตรีขนาดใหญ่ที่สร้างเสียงเมื่อกีย์ถูกกดและกลไกภายในเครื่องตีสาย คำว่าเปียโนเป็นตัวย่อของคำว่า ปิอาโนฟอเต(pianoforte)-ออกเสียงว่า (ปี-อ้า-โน-ฟอ-เต้) ซึ่งเป็นคำภาษาอิตาเลียนที่แปลว่า "เบาดัง" มาจากความสามารถของเปียโนที่จะปรับความดังเบาตามแรงที่กดคีย์

ในฐานะ เครื่องสาย เปียโนมีความคล้ายคลึงกับ คลาวิคอร์ด (clavichord) และ ฮาร์ปซิคอร์ด (harpsichord) จะแตกต่างกันเพียงวิธีการสร้างเสียง สายฮาร์ปซิคอร์ดจะถูกตีหรือเกาโดยข นนง ส่วนสายของคลาวิคอร์ดจะถูกเคาะด้วยกลไกที่จะยังคงสัมผัสกับสายอยู่ตลอดเวลาหลังการเคาะ เพื่อบังคับความถี่ของการสั่น ส่วนสายเปียโนถูกเคาะด้วยลิ้มที่สะท้อนกลับในทันที เพื่อให้เกิดการสั่นของสายอย่างเป็นอิสระ

เปียโนเป็นเครื่องดนตรีที่สำคัญในดนตรีคลาสสิกตะวันตก ดนตรีแจ๊ส ภาพยนตร์ รายการ โทรทัศน์ และดนตรีอีกหลายรูปแบบ เปียโนยังเป็นเครื่องดนตรีที่ได้รับความนิยมอย่างสูงในหมู่มุขชั้นกลางและชนชั้นสูง

### ประวัติความเป็นมาของเปียโน

เปียโน เป็นเครื่องดนตรีขนาดใหญ่ที่สร้างเสียงเมื่อกีย์ถูกกดและกลไกภายในเครื่องตีสาย คำว่าเปียโนเป็นตัวย่อของคำว่า เปียโนฟอเต [Pianoforte] ซึ่งเป็นคำภาษาอิตาเลียนที่ แปลว่า "เบาดัง" มาจากความสามารถของเปียโนที่จะปรับความดังเบาตามแรงที่กดคีย์

ในฐานะเครื่องสายเปียโนมีความคล้ายคลึงกับคลิงคลาวิคอร์ด [Clavichord] และฮาร์ปซิคอร์ด [Harpsichord] จะแตกต่างกันเพียงวิธีการสร้างเสียง สายฮาร์ปซิคอร์ดจะถูกตีหรือเกาโดยข นนง ส่วนสายของคลาวิคอร์ดจะถูกเคาะด้วยกลไกที่จะยังคงสัมผัสกับสายอยู่ตลอดเวลาหลังการเคาะ เพื่อ

บังคับความถี่ของการสั่นส่วนสายเปียโนถูกเคาะด้วยลิ้มที่สะท้อนกลับในทันที เพื่อให้เกิดการสั่นของสาย  
 อย่างเป็นอิสระ เปียโนเป็นเครื่องดนตรีที่สำคัญในดนตรีคลาสสิกตะวันตก ดนตรีแจ๊ซ ภาพยนตร์ รายการ  
 โทรทัศน์ และดนตรีอีกหลายรูปแบบเปียโนยังเป็นเครื่องดนตรีที่ได้รับความนิยมอย่างสูงในหมู่มุขชั้นกลาง  
 และชนชั้นสูง

เปียโนถูกคิดค้นขึ้นที่เมืองฟลอเรนซ์ ประเทศอิตาลี โดยบาร์โทโลเมโอ คริสโตโฟรี รายละเอียด  
 เวลาที่คริสโตโฟรีประดิษฐ์เปียโนเครื่องแรกนั้นไม่ชัดเจน แต่จากบันทึกของครอบครัวเมดิชิ ผู้ที่ว่าจ้างคริสโตโฟรี  
 ปรากฏว่ามีเปียโนตั้งแต่ปี ค.ศ. 1700 คริสโตโฟรีสร้างเปียโนอีก 20 เครื่องก่อนที่เขาจะเสียชีวิตในปี  
 ค.ศ. 1731 และเปียโน 3 ตัวของเขาที่ยังคงอยู่ในปัจจุบันย้อนมาจากช่วงปี ค.ศ. 1720

### การพัฒนาของเปียโน

เปียโน เหมือนการพัฒนาทางเทคโนโลยีอื่นๆ มีรากฐานมาจากพัฒนาการของฮาร์พซิคอร์ดตลอด  
 หลายศตวรรษ ซึ่งรวมถึงขั้นตอนการผลิตแผ่นขยายเสียง โครง และ คีย์บอร์ด คริสโตโฟรีเองก็เป็นผู้ผลิต  
 ฮาร์พซิคอร์ด

ความสำเร็จใหม่ที่สำคัญของคริสโตโฟรีคือการให้ค้อนตีสายเปียโนโดยไม่ค้างอยู่กับสาย (เพื่อให้  
 เสียงที่ซัด)นอกจากนั้น ตัวค้อนยังจำเป็นที่จะต้องกลับสู่ตำแหน่งเดิมโดยไม่ติดหรือค้างอย่างรุนแรง และที่  
 สำคัญ เปียโนยังจำเป็นที่จะเล่นโน้ตที่รัวได้

เปียโนตัวแรกๆ ของคริสโตโฟรี ทำขึ้นมาด้วยสายที่บางกว่าเปียโนปัจจุบัน  
 ทำให้เสียงนั้นเบากว่าเปียโนปัจจุบันมาก แต่เมื่อเทียบกับคลาวิคอร์ด (เครื่องดนตรีเพียงชนิดเดียวในยุคนั้นที่  
 สามารถควบคุมความเบาหรือดัง) เปียโนมีความดังมากกว่า

เครื่องดนตรีใหม่นี้ไม่ได้รับความสนใจมากนัก จนนักเขียนชาวอิตาลีนามว่า สกิปิโอเน มาเฟอี  
 (Scipione Maffei) ได้เขียนและตีพิมพ์บทความ (ค.ศ. 1711) ที่พูดอย่างน่าตื่นตาตื่นใจถึงข้อดีของเปียโนมาเฟอี  
 ได้รวมแบบของเปียโนไว้ในบทความ และกระตุ้นให้ผู้ผลิตอื่นๆ เริ่มที่จะสร้างเปียโนตามแบบของคริสโตโฟรี

การผลิตเปียโนเข้าสู่ยุครุ่งเรืองในปลายศตวรรษที่ 18 โดยเฉพาะในหมู่ผู้ผลิตเปียโนแห่งกรุงเวียนนา  
 ซึ่งรวมถึงโยฮัน แอนเดรียส สไตน์ (Johann Andreas Stein) และแนนเน็ตต์ สไตน์ (Nannette Stein) ลูกสาว  
 ของโยฮัน แอนเดรียสเปียโนเวียนนาค้น นมีโครงไม้ สายสองเส้นต่อโน้ต และค้อนหนัง นักประพันธ์ชื่อดัง  
 อย่าง โวล์ฟกัง อะมาเดอุส โมซาร์ท (Wolfgang Amadeus Mozart)เองก็ได้ประพันธ์เพลงเพื่อเล่นบนเปียโน  
 ชนิดนี้

เปียโนในยุคของโมซาร์ทนั้นมีเสียงที่ใสกว่าปัจจุบัน ซึ่งจะทำให้มีพลังเสียงน้อยกว่าเปียโนใน  
 ปัจจุบัน

ในปัจจุบัน คำว่าฟอร์เตเปียโน [Fortepiano] ใช้แยกแยะระหว่างเปียโนยุคศตวรรษที่ 18 และ  
 เปียโนในปัจจุบัน

## เปียโนมาจากอะไร?

เปียโนเป็นเครื่องดนตรีที่ได้รับความนิยมมากที่สุดชนิดหนึ่ง เปียโนเป็นการขยายแนวความคิดมาจากพิณ ซึ่งความจริง แล้วถ้าเราสังเกตคุณลักษณะรูปร่างของเปียโน จะเห็นว่ามันมีลักษณะเหมือนพิณที่บรรจุอยู่ในหีบ นอกจากนี้ลักษณะ ความ โต้่งของพิณและเครื่องสายที่อยู่ในเปียโนก็มีลักษณะ เหมือนกัน แต่ก็มี ความแตกต่างกันในเรื่องของการขึงสาย ซึ่งจะมีความ หนาและบางต่างกัน ส่งผลให้ระดับเสียงจะ มีความแตกต่างกัน เมื่อคิด โดยเฉพาะอย่างยิ่งสายของเปียโนที่มีความหนาและ ความยาวที่บรรจุอยู่ภายใน ทำให้เปียโนมีเสียงที่แตกต่าง และมีระดับเสียงที่มากกว่า นอกจากนี้เมื่อคิดเปียโนที่หนักแน่นหรือเบา กว่า ก็ทำให้ได้เสียงที่แตกต่างมากขึ้น

ประวัติโดยตรงของเปียโนนั้นเปียโนมีต้นกำเนิดมาจาก เครื่องดนตรีสองชนิด ได้แก่ ซอสเตอร์รี่ (psaltery) และ ดุซิมเมอร์ (dulcimer) โดยซอสเตอร์รี่ มีลักษณะเป็นกล่อง ดั้งเดิมที่ขึงสายขวางกันไว้ ที่ด้านบนสุดเพื่อคิด ดุซิมเมอร์ ก็มี ลักษณะคล้ายกัน แต่การคิดจะต้องออกแรงมากกว่า ซอสเตอร์รี่เป็นเครื่องนำร่องให้กับเปียโนโบราณ ที่เรียกว่า “ฮาร์พซิคอร์ด”(harpichord)

สายเปียโนส่วนใหญ่เป็นเส้นลวด แต่ก็ไม่เสมอไป จากต้นกำเนิดดังกล่าว พินและเปียโน เป็นเครื่องดนตรีที่มีสายที่ทำจาก ทองเหลือง ทอง เงิน ตะกั่ว ขนม้า และแม้แต่บางครั้งทำมาจากรากไม้ คลาวิคอร์ด มีลักษณะเหมือนเปียโนกล่องเล็กที่สามารถถือได้ ในปี ค.ศ. 1450 คีย์บอร์ด ได้มีการพัฒนาในการตั้งและวางสายที่เรียกว่า “สปินเนต ” (spinet) ซึ่งประดิษฐ์ขึ้นโดยชาวอิตาลีคนที่ชื่อว่า “จีโอวานนิ สปินเนต ” (Giovanni Spinette) และต่อมาได้มีการพัฒนาให้มีการนั่งเวลาเล่นเครื่องดนตรีชนิดนี้

## เปียโนในยุคแรกเริ่ม

เปียโนถูกคิดค้นขึ้นที่เมือง ฟลอเรนซ์ ประเทศอิตาลี โดยบาร์โทโลเมโอ คริสโตโฟรี รายละเอียดเวลาที่คริสโตโฟรีประดิษฐ์เปียโนเครื่องแรกนั้นไม่ชัดเจน แต่จากบันทึกของครอบครัว เมดิชิ ผู้ที่ว่าจ้างคริสโตโฟรี ปรากฏว่ามีเปียโนตั้งแต่ปี ค.ศ. 1700. คริสโตโฟรีสร้างเปียโนอีก 20 เครื่องก่อนที่เขาจะเสียชีวิตในปี ค.ศ. 1731 และเปียโน 3 ตัวของเขาที่ยังคงอยู่ในปัจจุบันย้อนมาจากช่วงปี ค.ศ. 1720.

เปียโน เหมือนการพัฒนาทางเทคโนโลยีอื่นๆ มีรากฐานมาจากพัฒนา การณ์ของฮาร์ปซิคอร์ดตลอดหลายศตวรรษ ซึ่งรวมถึงขั้นตอนการผลิตแผ่นขยายเสียง โกรง และ คีย์ บอร์ด. คริสโตโฟรีเองก็เป็นผู้ผลิตฮาร์ปซิคอร์ด

ความสำเร็จใหม่ที่สำคัญของคริสโตโฟรีคือการให้ค้อนตีสายเปียโนโดยไม่ค้างอยู่ กับสาย (เพื่อให้เสียงที่ชัด)นอกจากนั้น ตัวค้อนยังจำเป็นที่จะต้องกลับสู่ตำแหน่งเดิมโดยไม่ติดหรือตั้งอย่างรุนแรง และที่สำคัญ เปียโนยังจำเป็นที่จะเล่นโน้ตที่เร็วได้

เปียโนตัวแรกๆ ของคริสโตโฟรีทำขึ้นมาด้วยสายที่บางกว่าเปียโนปัจจุบัน ทำให้เสียงนั้นเบากว่าเปียโนปัจจุบันมาก. แต่เมื่อเทียบกับคลาวิคอร์ด (เครื่องดนตรีเพียงชนิดเดียวในยุคนี้ที่สามารถควบคุมความเบาหรือดัง) เปียโนมีความดังมากกว่า

เครื่องดนตรีใหม่นี้ไม่ได้รับความสนใจมากนักจนนักเขียนชาวอิตาลีนามว่า สก็ปปิโอเน่ มาเฟอี (Scipione Maffei) ได้เขียนและตีพิมพ์บทความ (ค.ศ. 1711) ที่พูดอย่างน่าตื่นตาตื่นใจถึงข้อดีของเปียโน. มาเฟอีได้รวมแบบของเปียโนไว้ในบทความ และกระตุ้นให้ผู้ผลิตอื่นๆ เริ่มที่จะสร้างเปียโนตามแบบของคริสโตโฟรี

หนึ่งในผู้ผลิตนี้คือ กอตต์เฟรด ซิลเบอร์แมน (Gottfried Silbermann) ซึ่งมีชื่อเสียงในฐานะผู้ผลิตออร์แกน เปียโนของซิลเบอร์แมนแทบจะเป็นการเล่นแบบของคริสโตโฟรี ยกเว้นสิ่งประดิษฐ์ใหม่ คือคันเหยียบที่กดแดมเปอร์ (Damper Pedal) ออกจากทุกสายในเวลาเดียวกัน. หลังจากนั้น เปียโนส่วนมากก็นำสิ่งประดิษฐ์ของซิลเบอร์แมนมาใช้

ซิลเบอร์แมนได้นำเปียโนของเขาไปแสดงให้ โยฮัน เซบาสเตียน บาค (Johann Sebastian Bach) ในช่วงปี ค.ศ. 1730 แต่บาคก็แสดงความไม่ชอบใจที่โน้ตสูงของเปียโนยังคงเบาและไม่สามารถให้ความไพเราะอย่างเต็มที่. ซิลเบอร์แมนจึงได้พัฒนาเปียโนเพิ่มขึ้นอีก จนบาคให้ความเห็นด้วยกับเปียโนของซิลเบอร์แมนราวปี ค.ศ. 1747

การผลิตเปียโนเข้าสู่ยุครุ่งเรืองในปลายศตวรรษที่ 18 โดยเฉพาะในหมู่ผู้ผลิตเปียโนแห่งกรุงเวียนนา ซึ่งรวมถึง โยฮัน แอนเดรียส สไตน์ (Johann Andreas Stein) และแนนเนตต์ สไตน์ (Nannette Stein) ลูกสาวของโยฮัน แอนเดรียส. เปียโนเวียนนานั้นมีโครงไม้ สายสองเส้นต่อโน้ต และค้อนหนัง. นักประพันธ์ชื่อดังอย่าง โวล์ฟกัง อะมาเดอุส โมซาร์ท (Wolfgang Amadeus Mozart) เองก็ได้ประพันธ์เพลงเพื่อเล่นบนเปียโนชนิดนี้. เปียโนในยุคของโมซาร์ทนั้นมีเสียงที่ใสกว่าปัจจุบัน ซึ่งจะทำให้มีพลังเสียงน้อยกว่าเปียโนในปัจจุบัน.

ในปัจจุบัน คำว่า **ฟอร์เตเปียโน** (fortepiano) ใช้แยกแยะระหว่างเปียโนยุคศตวรรษที่ 18 และเปียโนในปัจจุบัน

## ประเภทเปียโน

เปียโนในปัจจุบันมีรูปแบบสองรูปแบบ คือเปียโนตั้งตรงและแกรนด์เปียโน

**แกรนด์เปียโน**(Grand)เป็นเปียโนที่มีสายและโครงวางในแนวนอน โดยที่สายเสียงนั้นจะถูกดึงออกจากคีย์บอร์ด ซึ่งทำให้มีเสียงและลักษณะที่ต่างออกไปจากเปียโนตั้งตรงแต่จะใช้ที่ทางมาก ทั้งยังจำเป็นต้อง

หาห้องที่มีการสะท้อนเสียงที่พอเหมาะสำหรับคุณภาพเสียงที่ดีที่สุด ในบรรดาแกรนด์เปียโนเองยังมีหลายขนาดและประเภท ซึ่งอาจจะแตกต่างกันตามผู้ผลิตหรือรุ่น แต่ก็ยังสามารถแบ่งเป็นประเภทใหญ่ๆ เช่น **คอนเสิร์ตแกรนด์** ที่มีขนาดประมาณ 3 เมตร **แกรนด์** ที่มีขนาดประมาณ 1.8 เมตร หรือ **เบบี้แกรนด์** ที่มีจะสั้นกว่าความกว้าง . เปียโนที่มีความยาวจะสร้างเสียงที่ดีกว่าและเพี้ยนน้อยกว่าเปียโนเครื่องอื่นๆ แกรนด์เปียโนใหญ่จึงเป็นที่นิยมใช้ในคอนเสิร์ต

**อัฟไพร์ท์เปียโน (Upright)** เป็นเปียโนที่มีสายและโครงวางในแนวตั้ง และจึงสายเปียโนตั้งแต่ด้านล่างจนถึงด้านบนของเปียโน แต่เปียโนประเภทนี้ไม่สามารถควบคุมการสร้างเสียงได้นุ่มนวลเท่าแกรนด์เปียโน อย่างไรก็ตาม ปัจจุบันเทคโนโลยีเปียโนตั้งตรงได้พัฒนาคุณภาพเสียงมากขึ้น โดยการปรับปรุงโครงสร้างภายในให้ซับซ้อนมากยิ่งขึ้น ทำให้ได้คุณภาพเสียงที่ดีขึ้น โดยใช้พื้นที่ในการตั้งวางน้อยกว่าแกรนด์ แต่ให้เสียงที่ใกล้เคียงมากขึ้น

ในปี ค.ศ. 1863 เฮนรี ฟอร์โนว์ (Henry Fourneau) ประดิษฐ์เปียโนที่สามารถเล่นตัวเองได้ (player piano) โดยใช้ม้วนเหล็กที่เดินเครื่องกลในตัวเปียโน

ตั้งแต่ทศวรรษ 1980 เริ่มมีการผลิตเปียโนดิจิทัลขึ้นใช้ โดยเลียนแบบเสียงของเปียโน เปียโนประเภทนี้เริ่มที่จะมีความซับซ้อนและการทำงานที่มากขึ้น โดยสามารถเลียนแบบชิ้นส่วนของเปียโนจริง เช่น น้ำหนักคีย์บอร์ด คันเหยียบ และเสียงเครื่องดนตรีอื่น อย่างไรก็ตาม เทคโนโลยีปัจจุบันยังไม่สามารถที่จะทดแทนเปียโนเครื่องจริง

## ส่วนประกอบของเปียโน

การที่จะสร้างเปียโนขึ้นมาแต่ละตัวนั้นจะต้องมีส่วนประกอบ (anatomy) ซึ่งจะนำมาประกอบกันให้ได้เปียโนที่มีเสียงอันไพเราะ ส่วนประกอบของเปียโนนั้นมีนับร้อยชิ้น แต่ที่พอจะแยกออกมาซึ่งนับว่าเป็นส่วนประกอบหลักๆ นั้นพอสรุปได้มีดังต่อไปนี้

### คีย์บอร์ด

เปียโนสมัยใหม่เกือบทุกตัวจะมี 88 คีย์ (มากกว่า 7 Octave เล็กน้อย เรียงลำดับตั้งแต่ A0 ถึง C8) เปียโนรุ่นเก่าหลายตัวมีเพียง 85 คีย์ (ตั้งแต่ A0 ถึง A7) ผู้ผลิตบางรายก็อาจจะเพิ่มปริมาณคีย์ให้มากกว่านั้น โดยบ้างก็เพิ่มเพียงฝั่งเดียวก็เพิ่มทั้งสองฝั่ง ตัวอย่างที่ดีที่สุดก็คือเปียโน Bösendorfer ซึ่งบางตัวเพิ่มคีย์เสียงต่ำลงไปกว่าปกติจนถึง F0 บางทีต่ำลงไปจนถึง C0 เลยก็มี ทำให้มีครบ 8 octave บางรุ่นอาจจะซ่อนคีย์พิเศษที่เพิ่มขึ้นมานี้ไว้ใต้ฝาปิดเล็กๆ ซึ่งสามารถ ปิดคีย์เอาไว้ได้เพื่อป้องกันไม่ให้หนักเปียโนที่คู่กันกับเปียโนปกติ เห็นแล้วเกิดความสับสนกับคีย์พิเศษที่เพิ่มขึ้นมา บางตัวก็อาจจะสลับคีย์พิเศษที่เพิ่มขึ้นมาเหล่านี้ (สลับคำ



เป็นขาว ขาวเป็นดำ) ด้วยเหตุผลเดียวกันนั่นเอง คีย์ที่เพิ่มขึ้นมานั้น โดยมากแล้วก็มีไว้เพื่อ อสร้างเสียงสะท้อน (resonance) ได้มากขึ้น ซึ่งก็คือมันจะสั่นไปพร้อมกับสายเปียโนเส้นอื่นๆ เมื่อใดก็ตามที่เหยียบคันเหยียบ ซึ่งก็จะให้เสียงได้เต็มกว่า มีเพลงที่แต่งขึ้นมาสำหรับเปียโนไม่กี่เพลงนักที่จะใช้คีย์พิเศษเหล่านี้ ไม่นานมานี้ บริษัท Stuart and Sons ได้ผลิตเปียโนที่มีคีย์มากกว่าปกติออกมาเช่นกัน เปียโนของบริษัทนี้จะเพิ่มคีย์เสียงแหลมขึ้นไปจนถึง 8 octave เต็ม ซึ่งคีย์พิเศษที่เพิ่มขึ้นมาก็ดูเหมือนคีย์ปกติทุกประการ

สำหรับการจัดเรียงคีย์บนเปียโน ให้ดูในหมวด Musical keyboard การจัดเรียงเช่นนี้ได้แบบมาจาก harpsichord โดยไม่คิดเพี้ยน เว้นแต่สีของลิ้มคีย์ (สีขาวสำหรับเสียงปกติ และสีดำสำหรับชาร์ป sharps) ซึ่งกลายมาเป็นมาตรฐานสำหรับเปียโนในตอนปลายศตวรรษที่ 18

### คันเหยียบ (Pedal)

เปียโนมีการใช้คันเหยียบหรืออุปกรณ์ที่มีลักษณะใกล้เคียงกันตั้งแต่ยุคต้นๆ (ในศตวรรษที่ 18 เปียโนบางตัวใช้แทนแทนคันเหยียบ โดยให้ผู้เล่นใช้เท้าค้ำขึ้น คันเหยียบสามประเภทซึ่งได้กลายมาเป็นมาตรฐานในเปียโนปัจจุบัน ได้แก่

คันเหยียบ damper pedal (บ้างก็เรียก sustain pedal หรือ loud pedal) มักจะถูกเรียกว่า "the pedal" เฉยๆ เพราะว่าเป็นคันเหยียบที่ถูกใช้งานมากที่สุด ซึ่งเป็นคันเหยียบที่อยู่ทางขวาสุด

คันเหยียบที่พบเห็นโดยมากที่สุดคืออยู่กับเปียโนนั้น โดยส่วนมากจะมีอยู่ 3 อัน หรือบางยี่ห้อหรือบางรุ่นจะมีเพียง 2 อันเท่านั้น ซึ่งจะช่วยให้การเล่นเปียโนนั้นมี dynamic ต่าง ๆ กัน ได้แก่

- **คันเหยียบอันซ้ายสุด** = มีไว้เพื่อลดความดังของเปียโน ในแกรนด์เปียโน เมื่อเราเหยียบคันเหยียบอันนี้แล้ว ชุดของคีย์บอร์ดรวมทั้งไม้ฆ้องจะขยับไปทางซ้ายหรือทางขวาเล็กน้อย เพื่อให้ไม้ฆ้องตีถูกสายเพียงครึ่งเดียว (ปกติเปียโนจะมีสาย 1 ถึง 3 เส้น ต่อ 1 คีย์) ทำให้เสียงค่อยลง ซึ่งเป็นที่มาของคำว่า (Una Corda แปลว่า สายเส้นเดียว) ส่วนในอัพไรท์เปียโน เมื่อเราเหยียบคันเหยียบอันนี้แล้ว จะมีคานมาดันชุดไม้ฆ้องให้ขยับเข้าไปใกล้กับสายมากขึ้น ทำให้เมื่อกดคีย์แล้ว ไม้ฆ้องจะเหวี่ยงตัวได้น้อยกว่าปกติ แรงที่เคาะสายจึงน้อยลงด้วย ผลที่ตามมาคือ เสียงที่ค่อยกว่า และนุ่ม นวลกว่า และจะได้เสียงที่นุ่มลงกว่าเดิม แต่เมื่อเรายกเท้าจากคันเหยียบอันนี้เสียงเปียโนก็จะกลับมาเป็นเหมือนเดิม
- **คันเหยียบอันกลาง** = มีไว้เพื่อลดความดังของเปียโน เมื่อเราเหยียบคันเหยียบอันนี้แล้ว จะมีผ้ามาถักกันระหว่างฆ้องกับสาย เพราะฉะนั้นเมื่อเรากดคีย์ เสียงที่ได้จะเบาลง คันเหยียบอันนี้มีความพิเศษก็คือมันจะมีช่องสำหรับให้คันเหยียบอันนี้ค้างอยู่ได้ จึงทำให้เราไม่ต้องเมื่อยเมื่อต้องใช้ เสียงเบา หรือ



ต้องการใช้ *dinamic* แบบนี้นาน ๆ ได้ และเรายังสามารถปรับความดัง-เบา นุ่มลึกได้โดยการปรับระดับของแผ่นผ้าที่เคลื่อนไหวมากน้อยระหว่างหมอนเมื่อจะเกาะสายเปียโนได้อีกด้วย (แต่การปรับนั้นต้องเปิดฝาข้างล่างของเปียโนก่อน)

- **คันเหยียบอันขวาสุด** = คันเหยียบอันนี้มักจะถูกใช้บ่อย ๆ ซึ่งคำว่า *pedal* หรือ *sustain* ที่เราใช้เรียกอุปกรณ์ชิ้นนี้นั้นก็มาจากการทำงานของคันเหยียบตัวนี้ นั่นคือมันมีไว้เพื่อลากเสียงของโน้ตให้ยาวขึ้น คือเมื่อเรากดคีย์เปียโน 1 ครั้งและยกมือออกจากคีย์ เสียงก็จะหยุดทันที แต่คันเหยียบตัวนี้จะทำให้เกิดโน้ตที่มีเสียงยาวขึ้นโดยที่เราไม่ต้องกดมือค้างไว้ เพื่อจะได้เล่นโน้ตตัวอื่นได้อีก ทำให้เกิด *hamony* ขึ้นในเพลง เพิ่มความก้องกังวาน และความไพเราะให้กับการบรรเลงเปียโนของเรามากขึ้น (การเหยียบคันเหยียบอันนี้ค้างไว้นาน ๆ นั้นไม่ได้ทำให้การบรรเลงเพลงไพเราะเลยที่เดียวนะครับ เพราะการเหยียบนาน ๆ ค้างไว้จะทำให้เสียงของโน้ตหลาย ๆ เสียงเกิดปนกัน ทำให้เกิดกลุ่มเสียงอันไม่พึงประสงค์ได้ เพราะฉะนั้นหากจะใช้คันเหยียบอันนี้ก็ต้องฝึกฝน ไม่อยากเกินความสามารถแน่นอน)

**Strings** หมายถึง สายเปียโน สายของเปียโนมากกว่า 200 เส้นได้ถูกขึงผ่านเฟรมเหล็กที่เรียกว่าเพลท (*plate*) ด้านหนึ่งของทุกสายถูกยึดติดไว้กับหมุด ส่วนอีกด้านผูกม้วนไว้กับหลักหมุด ข้างเทคนิคของเปียโนสามารถจูนเสียงโดยการหมุนหลักหมุด และปรับแต่งความตึงของสายในแต่ละด้าน เปียโนที่ให้เสียงคุณภาพดีนั้น สายจะยึดติดกับเหล็กคุณภาพดีซึ่งแข็งแรง และครอบด้วยทองแดง เปียโนคุณภาพดีจะต้องมีแผ่นเฟรมที่มีลักษณะเป็นเพลทเสมอ

**Hammer** หมายถึง ค้อน ไม้หุ้มสีกหลาดใช้สำหรับตีกระทบสายเพื่อให้เกิดตัวโน้ตทางดนตรีเมื่อคีย์ถูกกดลงจินตนาการตาม คุณภาพของเสียงดนตรีกำเนิดมาจากการตีของค้อน (*hammer*) บริษัทที่ผลิตเปียโนต่าง ๆ นั้นจะมีรูปแบบค้อนตามที่ตนเองต้องการ เช่น บริษัทของอเมริกัน ยุโรป หรือ ญี่ปุ่น ลักษณะที่แตกต่างกันออกไปของการทำให้เกิดเสียงของเปียโนนั้นจะไม่เหมือนกับของฮาร์พซิคอร์ด หรือกีตาร์ ซึ่งเป็นในลักษณะการตี การทำให้เกิดเสียงของเปียโนจะใช้การตีที่สายคล้ายกับการตีของกลองดรัม

**Damper** หมายถึง แด้มเปอร์ มีลักษณะเป็นลิ้นไม้ที่ยื่นต่อออกมาจากสาย บางครั้งจะหุ้มด้วยสีกหลาด มีลักษณะที่คล้ายกับค้อน โดยใช้ในการตีสาย จากนั้นจะดึงกลับมาเพื่อลดเสียงลง และทำให้ทอคเสียงให้นานขึ้น คุณสมบัติของการลดกำลังเสียงลงนี้จะไม่ทำให้เสียงดังคล้ายครั้งหลังจากที่ดึงกลับมา สีกหลาดของแด้มเปอร์ที่เก่าจากก่อให้เกิดเสียงคล้ายกริ่งได้ และเสียงดังหึ่งอาจเกิดขึ้นถ้าสายแด้มเปอร์โกสหรือชิดกับสายเกิดไป

**Action** หมายถึง กระบวนการซับซ้อนระหว่างแต่ละคีย์ของสายซึ่งถูกกระทำโดยคีย์ อนและแอดัมเปอร์ กระบวนการอันซับซ้อนที่ก่อให้เกิดเสียงนั้นยากที่จะอธิบายออกมาเป็นข้อความ เสียงที่ออกมาจะให้ความรู้สึกหนัก หรือ เบา ต่อผู้ฟังระดับทั่วไป เสียงหนักหมายถึง การที่เสียงที่ได้เกิดจากแรงจำนวนมากที่ผลิตเสียงออกมาแรงและดัง ส่วนเสียงเบา นั้น อาจตีความหมายได้เป็นเสียงซึ่งดีหรือเสียงเลวก็ได้ ซึ่งเกิดจากแรงจำนวนน้อยที่ผลิตเสียงออกมา เปียโนที่ส่วนประกอบในการทำให้เกิดเสียงมีสภาพเก่าจะให้เสียงที่เบา เนื่องจากความต้านทานต่อการสัมผัสตลอดกระบวนการน้อยกว่า เปียโนซึ่งออกใหม่หรือเพิ่งถูกซ่อมแซมมาใหม่จะรู้สึกทำให้เสียงที่หนักกว่า เนื่องจากมีค้อนที่ใหม่กว่า นอกจากนี้ยังจะให้เสียงที่ใสกว่าอีกด้วย

**Sound Board** หมายถึง โดมไม้ดีน ปกติเป็นไม้สน ซึ่งใช้ขยายเสียงของสายเปียโน ส่วนที่สำคัญ เป็นหัวใจของเปียโนเลยก็ว่าได้ soundboard จะมีโครงเป็นซี่อยู่ด้านล่างทำให้ดูเหมือนว่ามันเป็นชิ้นเดียวกัน โดยแท้ที่จริงแล้ว soundboard ประกอบด้วยแถบเล็กๆของต้นสนซึ่งมีขนาดกว้างประมาณ 8-12 นิ้ว ถูกทากาวแนบติดกันอยู่ และโดยทั่วไปแล้วเมื่อมันมีอายุได้พอสมควรจะเกิดการแตกร้าวเป็นช่องโหว่ยาวตามเนื้อไม้ เกิดขึ้นเนื่องมาจากหลายสาเหตุ เช่น การเปลี่ยนแปลงของอุณหภูมิ ความชื้น และอื่นๆ ปกติแล้วเราสามารถซ่อมแซม soundboard ที่แตกร้าวด้วยการแซมไม้สนขนาดเล็กเท่าช่องโหว่ลงไปโดยการยึดด้วยกาว สิ่งสำคัญที่ทำให้เปียโนผลิตเสียงต่ำได้คือนั่น soundboard จะต้องยึดเป็นแผ่นเดียวกันอย่างต่อเนื่อง คล้ายแผ่นกลอง

<b>Case</b>	หมายถึง โครงของเปียโน	ส่วนประกอบส่วนนอกสุดของเปียโน
ส่วนประกอบที่มีลักษณะคล้ายไม้อัด เช่น ไม้ตะโก		มะฮอกกานี ไม้ฮ้อ และไม้อื่นๆ ที่นิยมใช้เป็น
ส่วนประกอบ ไม้ที่จะนำมาใช้ประกอบทำเป็นโครงต่าง ๆ นั้น ส่วนมากจะไม่กระทบต่อคุณภาพ ของเสียงแต่อย่างใด และในที่นี่ยังรวมถึงของขอบเปียโนด้วย		

**Bridges** หมายถึง สะพานระหว่างสายและ soundboard เพื่อส่งอาการสั่นของเสียงจากที่หนึ่งไปยังที่หนึ่ง สะพานด้านที่ทำให้เกิดเสียงสูงของเปียโนจะมีลักษณะยาว โค้งมน ส่วนด้านที่ทำให้เกิดเสียงต่ำจะสั้นกว่า ปัญหาที่มักจะเกิดกับเปียโนเก่าคือ สะพานมักจะหลวมเนื่องจากหมุดยึดไม่แน่น หรือมีการแตกของสะพาน นอกจากนี้ถ้าหมุดหลุดไป หรือเนื้อไม้รอบๆหมุดแตกหลุดไปจะก่อให้เกิดอาการที่เรียกว่า dead string โดยเสียงที่ได้จะไม่มีความกังวานน้อย เสียงสูงแย่ หรือเสียงต่ำไม่ดี

**Pinblock** ประกอบด้วยหมุดปรับแต่งเสียงซึ่งถูกประกอบกับแผ่นทองแดง หมุดนี้จะถูกผนวกเข้ากับแผ่นไม้กระดานแข็งเคลือบที่เรียกว่า pinblock เนื่องจาก pinblock ถูกประกอบเข้าด้านล่าง จึงไม่สามารถมองเห็นได้ง่ายเมื่อมันถูกประกอบเรียบร้อยแล้ว อย่างไรก็ตาม pinblock ที่มีคุณภาพจะเป็นส่วนสำคัญที่ช่วยให้เสียงมีความไพเราะเวลาที่มีการปรับแต่งเสียง และเนื่องจากสาย หรือ strings จะต้องมีแรงดึงถึง 20 ตัน

pinblock ที่มีคุณภาพจึงจำเป็นและช่วยลดความต้องการในการบำรุงรักษาในตลอดอายุการใช้งาน บริษัทผลิตเปียโนชั้นนำมักใช้ pinblock ที่มีคุณภาพและราคาแพง

**Plate** คือ แผ่นเฟรมทองแดงสำหรับให้สายเปียโนยึด และสามารถรองรับกำลังดึงมหาศาลของสายได้ โดยเปียโนส่วนใหญ่ หมุด tuning pin จะออกจาก pinblock ทะลุผ่าน plate ขณะที่ plate จะมีหลุมสำหรับแต่ละ tuning pin สำหรับในเปียโนบางรุ่น tuning pin จะไม่ถูกยึดติดกับ plate โดย plate จะวางอยู่เหนือ pinblock

ปัจจุบันเปียโนมาตรฐานมี 88 คีย์ และมี 2 แบบ คือ

1. upright piano (box-shaped) เส้นลวดตั้งฉากกับพื้น ส่วนมากเป็นเปียโนที่ใช้เล่นกันตามบ้าน
2. grand piano (wing-shaped) เส้นลวดขนานกับพื้น มีหลายขนาดตั้งแต่ baby grand ยาวประมาณ 5 ฟุต จนถึง concert grand ยาวประมาณ 9 ฟุต

เปียโนสามารถบรรเลงเพลงได้ทุกชนิดทุกประเภท ด้วยเหตุนี้จึงได้รับการยกย่องว่าเป็น "มารดาหรือผู้ให้กำเนิดดนตรี"

## String bass



เบส เป็นเครื่องดนตรีประเภทเครื่องสาย ในทางสากลสามารถเรียกได้ทั้ง electric bass (เบสไฟฟ้า), electric bass guitar (กีตาร์เบสไฟฟ้า) หรือเรียกสั้นๆว่า bass (เบส) ลักษณะของเบสจะมีรูปร่างใหญ่กว่ากีตาร์ มีโครงสร้างของคอที่ใหญ่และยาวกว่า มีย่านความถี่เสียงต่ำ มีหน้าที่โดยหลักๆในการให้จังหวะ คือคุมจังหวะตาม rhythm, line, pattern และ groove ของดนตรี ในขณะที่เดียวกันก็สามารถขยายระดับความสามารถในการเล่นให้สูงขึ้นตามแนวเพลงและการประยุกต์ใช้ต่างๆ เช่น เทคนิคการ Slap หรือการตบเบส (รวมถึงเทคนิคอื่นที่ใช้ร่วมกับการ Slap) ในดนตรี Funk, Jazz และอีกหลายแนว การจิ้มสาย การโซโล่ การเล่น Harmonics การเล่น Picking เป็นต้น

เบสไฟฟ้าจัดว่าเป็นเครื่องดนตรีที่ถือกำเนิดหลังเครื่องดนตรีอื่นๆในประเภท วงสตริงคือสร้างขึ้นหลัง กีตาร์ กลอง คีย์บอร์ด หรือซินธิไซเซอร์ (รายละเอียดจะมีในหัวข้อประวัติของเบส ) เครื่องดนตรีประเภทเบสที่ใช้กันในวงดนตรีและแนวต่างๆก็จะมี เบสไฟฟ้า เบสโปร่งไฟฟ้า fretless bass (เบสไม่มีเฟรต) และ double bass, upright bass บ้างทีก็เรียกกันว่า acoustic bass แต่ก็มีภาษาพูดเรียกกันติดปากสำหรับนักดนตรีบางคนว่า เบสใหญ่

เบสไฟฟ้าที่ใช้โดยทั่วไปจะมี 4 สาย 5 สาย และ 6 สาย ส่วนสายที่มากไปกว่านี้ก็มีเนื่องจากนักดนตรีบางคนอาจจะออกแบบเพื่อประยุกต์ใช้ทางการเล่นเฉพาะตัว

เบส 4 สายการตั้งสายตามมาตรฐานคือ E-A-D-G (เรียงจากต่ำ-สูง) เบส 5 สายคือ B-E-A-D-G ส่วน 6 สายคือ B-E-A-D-G-C แต่อย่างไรก็ตามเบสก็ได้ถูกขยายขอบเขตออกไปตามแนวคิดและการประยุกต์ใช้ของมือเบสต่างๆ จำนวนสายก็อาจจะมีอื่นๆอีก เช่น 3 สาย, 7 สาย, 8 สาย, 9 สาย เป็นต้น

## ประวัติ

เมื่อก้าวถึง Bassline เริ่มเป็นที่รู้จักกันในวงการดนตรี โดยเริ่มได้ยิน เช่นในบทเพลงของ J.S. Bach ระหว่างปี 1685-1750 ซึ่ง bassline มีความสำคัญเฉกเช่นเดียวกับในส่วนของ soprano , alto , tenor เพียงเดียว โดยในดนตรีคลาสสิก และ ออเครสตรา เสียงเบสจะถูกกำหนดขึ้นโดยเครื่องดนตรีที่มีชื่อว่า upright bass หรือ bass viola ซึ่งเป็นเครื่องดนตรีตระกูลเบสรุ่นแรกในโลก

ต่อมาเมื่อเริ่มมีดนตรีของคนแอฟริกัน คือ Ragtime ( ดนตรีแนวเต้นรำของชาวแอฟริกัน ) และ New Orleans Jazz โดยมีอุปกรณ์เสียงต่ำที่เล่นจาก brass bass และ tuba เนื่องจากเป็นการเล่นโดยใช้ลมหายใจในการเป่าที่ใช้ tuba ในการเล่นเป็นจังหวะ 2 beat ใน 1 bar และนี่จึงเป็นจุดเริ่มต้นของเพลง jazz และเพลงเต้นรำ

เมื่อเพลงแจ๊ซมีการพัฒนาและเกิดการวิวัฒนาการขึ้นเป็นจังหวะ swing ในปี 1935 การแต่งและการเรียบเรียงดนตรีจึงเกิดความซับซ้อนและยุ่งยากตามมา แต่ในขณะนั้น ได้มีในงานดนตรีที่มีชื่อเสียงในวงการเพลงแจ๊ซ เช่น Duke Ellington , Count Basie and Benny Goodman และจังหวะแบบ 4 จังหวะ ใน 1 ห้องเพลง เริ่มเป็นที่แพร่หลายและนำไปใช้กันมากขึ้น ตั้งแต่ที่ brass bass ไม่สามารถที่จะเล่นในจังหวะนี้ได้ Acoustic upright bass จึงได้เป็นอุปกรณ์ชิ้นสำคัญที่ขึ้นมาแทนที่ brass bass อย่างไรก็ตาม Acoustic upright bass ก็มีข้อจำกัดของมันเองอยู่เหมือนกัน ในเรื่องของลำตัวที่ค่อนข้างใหญ่พวกพายาก และมีน้ำหนักเสียงที่ไม่สามารถดีพอและเหมาะสมในการเล่นร่วมกับวงดนตรีประเภท Big band ที่มีเครื่องดนตรีหลากหลายชิ้น เช่น brass จำนวน 7 ตัว ,เปียโน ,กีตาร์ กลอง สิ่งนี้จึงมีการเกิดปัญหาต่อในหมู่คนเล่นเบส

ต่อมาจึงเป็นจุดเริ่มต้นของการประดิษฐ์ เบสไฟฟ้าขึ้นมาตัวแรกของโลก เบสไฟฟ้าตัวแรกของโลก ถูกประดิษฐ์ขึ้นมาโดย Clarence Leo Fender ในปี 1951 จากบริษัท Fender Musical Instrumental Company (บริษัทเดียวกับที่ผลิตกีตาร์ Fender) ร่วมกันผลิตเบสที่มีชื่อรุ่นว่า Precision bass โดย Leo Fender ได้ประดิษฐ์ขึ้นมาเพื่อการแก้ไขปัญหาของเบสรุ่นเก่าที่มีปัญหาในเรื่องของเสียงและขนาดที่ใหญ่ของ Acoustic upright bass ซึ่งเขาได้ตั้งชื่อรุ่นว่า Precision bass เพื่อให้สอดคล้องกับจุดมุ่งหมาย ที่แปลว่า "เบสที่มีความกระชับ " โดยมีการใช้เฟรทติดลงบน Fingerboard และ แก้ไขในเรื่องของน้ำหนักเสียงให้ดีขึ้น

Leo Fender กล่าวว่า "พวกเราต้องให้ความเป็นอิสระแก่มือเบสจาก Acoustic upright bassการผลิตเบสจึงเป็นการเกิดอุตสาหกรรมการผลิตเบสขึ้นเป็นครั้งแรก โดยความร่วมมือ กับ George Fullerton

*Precision Bass* รุ่นนี้มีการสร้างเฟรมที่ล้าคอ มีลักษณะเป็น *slab-bodied* และมี 34" scale ต่อมาเบสรุ่นนี้จึงเป็นที่นิยมในหมู่นักดนตรีระดับโลก ในทุก ๆ แขนงทางดนตรี เช่น *Monk Montgomery* ,*Shifiti Henri* ,*Dave Myers*

วงของ Vibist Lionel Hampton นับเป็นรุ่นแรกที่น่า P-Bass ไปใช้ในการแสดง โดยมีเบสของเขา คือ Roy Johnson และเบสตัวนี้มีเสียงที่ออกมาได้อย่างน่าทึ่งมาก จากคำวิจารณ์ของ Leonard Feather ซึ่งได้เขียนในนิตยสาร *Down Beat* เมื่อ 30 กรกฎาคม 1952 หลังจาก Roy Johnson ออกจากวงของ Hampton Monk Montgomery จึงเป็นบุคคลแรกที่สามารถสร้างชื่อเสียงขึ้นจากเบสตัวนี้ แต่เขาก็ยังคงใช้ upright bass ในการเล่นควบคู่กันไปในวงของเขา กับมือกีตาร์คือ Wes Montgomery (มือกีตาร์ฝีมือดีแห่งวงการ) ซึ่งเป็นน้องชายเขา

นอกจากนี้ นักดนตรี Blues ก็นำเอาเบสรุ่นนี้ไปใช้ในบทเพลงเช่นเดียวกัน โดยในปี 1958 Dave Myers ได้นำ Precision Bass ไปใช้ในการบันทึกเสียงเบส ที่สร้างความสำเร็จให้แก่ นักดนตรี Blues สมัยนั้นอย่างมากมาย โดย เขาได้พูดขึ้นเมื่อเดือนธันวาคม ปี 1998 ว่า "ผมสร้างความประสบความสำเร็จให้กับ Fender Bass.."

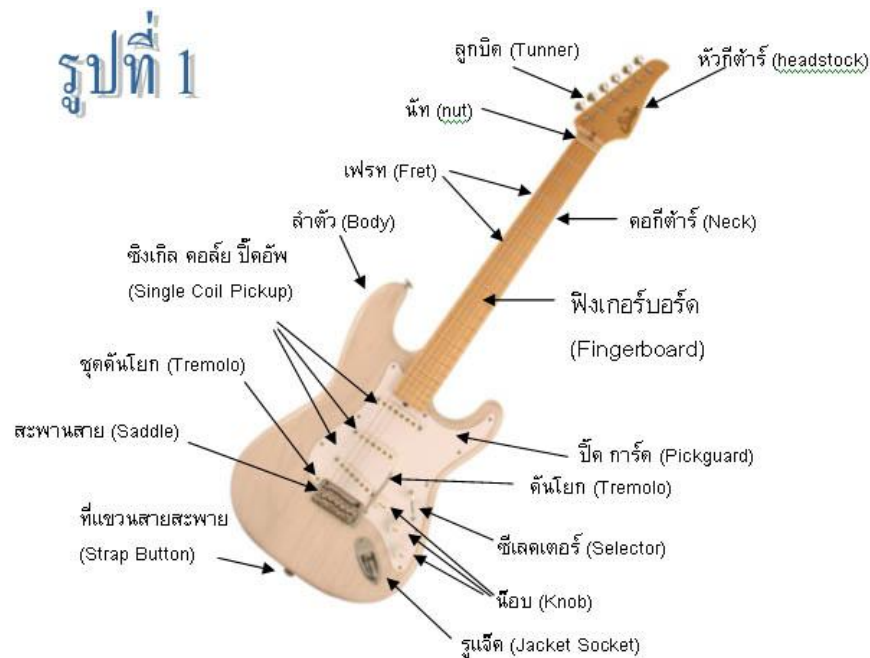
## Tuba percussion



ทูบาเป็นเครื่องเป่าทองเหลืองที่มีขนาดใหญ่และมีระดับเสียงที่ต่ำที่สุดในบรรดา เครื่องเป่าทองเหลืองทั้งหมด ทูบายุคแรก ๆ มีใช้กันมาตั้งแต่สมัยฟื้นฟูศิลปวิทยา (Renaissance) สำหรับทูบายุคปัจจุบันได้รับการแก้ไขโดยนาย Johann Gottfried Moritz ชาวเยอรมันในปี 1835 โดยในตอนแรกใช้ในกิจการดุริยางค์ทหาร ทูบามีหลายลักษณะ หลายรูปร่าง ยูโฟเนียมและวากเนอร์ทูบามีขนาดเล็กกว่า จึงมีเสียงที่สูงกว่าเล็กน้อย ในปัจจุบันเราจะเห็นมีทูบาอยู่ชนิดหนึ่งที่ใช้ระบบโรตารีแทนระบบลูกสูบที่ใช้กันมาแต่เดิม (ระบบโรตารี เป็นระบบที่ French horn ใช้) ทูบามีพัฒนาการมาจากการเป่าเขาสัตว์และการเป่าสังข์ ท่อลมของทูบามีลักษณะค้อย ๆ บานออก ส่วนตรงปลายท่อ บานเป็นลำโพง กำพวดเป็นโลหะรูปถ้วย มีลูกสูบ 3 หรือ 4 ลูกสูบ ทูบามีทั้งในระดับเสียงอีแฟล็ต และบีแฟล็ต



## Guitar



กีตาร์เป็นเครื่องดนตรีชนิดหนึ่ง จัดเป็นพวก เครื่องสาย มักจะเล่นด้วยนิ้วมือซ้าย และดีดด้วยนิ้วมือขวา หรือใช้ปิ๊กดีดกีตาร์ เสียงของกีตาร์นั้นเกิดจากการสั่นสะเทือนของสาย ทำให้เกิดกำทอน (resonance) แก่ตัวกีตาร์และคอกีตาร์

กีตาร์นั้น มีทั้งแบบ กีตาร์อะคูสติค และกีตาร์ไฟฟ้า บางตัวก็เป็นได้ทั้งสองอย่าง กีตาร์มีตัวเป็นกลองกำทอน ซึ่งในกีตาร์อะคูสติคจะเจาะเป็นช่อง ส่วนกีตาร์ไฟฟ้ามักจะตัน และมีโพรงในส่วนคอกีตาร์ โดยทั่วไปแล้วส่วนหัวของกีตาร์จะยึดขึ้นไปจากคอ เพื่อให้ลูกบิดหมุนสายสำหรับปรับเสียง

กีตาร์เป็นเครื่องดนตรีที่นิยมใช้แพร่หลาย และใช้กับดนตรีหลากหลายสไตล์ นับเป็นเครื่องดนตรีที่นิยมใช้บรรเลงเดี่ยวอย่างกว้างขวางที่พบเห็นมากที่สุดคือกีตาร์คลาสสิก และยังเป็นเครื่องดนตรีหลักในวง ดนตรีประเภทบลูส์ และดนตรีร็อกอีกด้วย กีตาร์สามารถเล่นในยามว่าง หรือ เป็นงานอดิเรก ได้ดี

ปกติกีตาร์จะมี 6 สาย แต่แบบ 4- 7- 8- 10- 12- สายก็มีเช่นกัน ผู้ประดิษฐ์กีตาร์จะเรียกว่า luthier

## ประวัติ

เครื่องดนตรีที่มีลักษณะคล้ายกีตาร์เป็นที่นิยมมากกว่า 5000 ปีเป็นอย่างต่ำ โดยเริ่มเป็นที่นิยมในแถบเอเชียกลาง เรียกว่าซิทาร่า (Sitar) เครื่องดนตรีที่มีรูปแบบคล้ายคลึงกีตาร์ที่เก่าแก่ที่สุดที่ค้นพบมีอายุ 3,300 ปี เป็นหินสลักของกวีอาณาจักรโบราณฮิตไตต์

คำว่ากีตาร์มาจากภาษาสเปนคำว่า guitarra ซึ่งมาจากภาษากรีกอีกทีคือคำว่า Kithara kithara จากหลายแหล่งที่มาทำให้คำว่ากีตาร์น่าจะมีรากศัพท์มาจากภาษาตระกูลอินโดยูโรเปียน guit- คล้ายกับภาษาสันสกฤต ที่แปลว่า ดนตรี และ -tar หมายถึง คอร์ด หรือ สาย คำว่า qitara เป็นภาษาอาหรับใช้เรียก Lute lute ส่วนคำว่า guitarra เกิดขึ้นเมื่อเครื่องดนตรีชนิดนี้ถูกนำมาที่ Iberia (หรือ Iberian Peninsular เป็นคาบสมุทรทางทิศตะวันตกเฉียงใต้ในทวีปยุโรป) โดย Moors

กีตาร์ในยุคปัจจุบัน มาจากเครื่องดนตรีที่เรียกว่า cithara ของชาวโรมัน ซึ่งนำเข้าไปแพร่หลายในอาณาจักรอิสปาเนีย หรือสเปนโบราณ ประมาณ ค.ศ. 40 จากนั้นเปลี่ยนแปลงรูปแบบจนกลายเป็น เครื่องดนตรีที่มี 4 สายเรียกว่า อู๊ด (oud) นำเข้ามาโดยชาวมัวร์ในยุคที่เข้ามาครอบครอง คาบสมุทรไอบีเรียน ในศตวรรษที่ 8 ส่วนในยุโรปมีเครื่องดนตรีที่เรียกว่า ลูต (lute) ของชาวสแกนดิเนเวียมี 6 สาย ในสมัย ค.ศ. 800 เป็นเครื่องดนตรีที่ได้รับความนิยมในกลุ่มชาวไวคิง

ค.ศ. 1200 กีตาร์ 4 สาย มี 2 ประเภท คือ กีตาร์ มอริสกา หรือกีตาร์ ของชาวมัวร์ มีลักษณะกลม ตัวคอกกว้าง มีหลายรู กับกีตาร์ ลาติน่า ซึ่งรูปร่างคล้ายกีตาร์ในปัจจุบัน คือมีรูเดียวและคอแคบ ในศตวรรษที่ 16 เครื่องดนตรีคล้ายกีตาร์ของชาวสเปน ที่เรียกว่าวิฮูเอล่า เป็นเครื่องดนตรีที่มีลักษณะใกล้เคียงกับกีตาร์ในปัจจุบัน มีความผสมผสาน ระหว่างเครื่องดนตรีอู๊ดของชาว อาหรับ และลูตของ ยุโรป แต่ได้รับความนิยมในช่วงสั้น ๆ พบเห็นจนถึงปี 1576

เครื่องดนตรีชิ้นแรกที่มีรูปลักษณ์เหมือนกีตาร์ในปัจจุบัน เกิดในช่วงยุคปลายของสมัยกลางหรือยุคต้นสมัยเรอเนสซอง (500 กว่าปีที่แล้ว) เป็นช่วงที่มีการใช้เครื่องดนตรีประเภทเครื่องสายกันทั่วโลก ในยุคนั้นกีตาร์มีทั้งแบบ 4 และ 5 สาย สำหรับกีตาร์ที่มี 6 สาย ระบุว่ามิขึ้นในปี 1779 เป็นผลงานของนายแกตาโน วินาซเซีย (Gaetano Vinaccia) ในเมืองเนเปิล อิตาลี แต่ก็ถกเถียงกันว่าอาจเป็นของปลอมสำหรับตระกูลวินาซเซียมีชื่อเสียงในการผลิตแมนโดลินมาก่อน

กีตาร์ไฟฟ้าตัวแรกเริ่มผลิตขึ้นในศตวรรษที่ 20 โดยจอร์จ โบแชมป์ (George Beauchamp) ได้รับสิทธิบัตรในปี 1936 และร่วมกับ ริคเคนแบ็กเกอร์ (Rickenbacker) ตั้งบริษัท Electro String Instrument ผลิตกีตาร์ไฟฟ้าในช่วงปลายปีทศวรรษที่ 1930 ต่อมาในช่วงทศวรรษ 1960 จอห์น เลนนอน สมาชิกวงเดอะบีเทิล

เทเลสใช้กีตาร์ยี่ห้อนี้ ส่งผลให้เครื่องดนตรียี่ห้อนี้มีชื่อเสียงในกลุ่มนักดนตรีในยุคนั้น และในปัจจุบันบริษัทริกเคนแบ็กเกอร์ เป็นบริษัทผลิตกีตาร์ที่ใหญ่ที่สุดในสหรัฐอเมริกา

## ประเภทของกีตาร์

### กีตาร์โปร่ง หรือ อะคูสติคกีตาร์

- *Renaissance guitars* มีขนาดเล็กกว่ากีตาร์คลาสสิก และให้เสียงที่เบากว่าเดิม
- *Classical guitars* กีตาร์คลาสสิก ถือเป็นต้นแบบกีตาร์ในยุคปัจจุบัน มีลูกบิดและแกนพื้นสายเป็นพลาสติก มีคอหรือฟิงเกอร์บอร์ดขนาดใหญ่ประมาณ 2 นิ้ว ลักษณะแบนราบ สายที่ 1 และ 2 เป็นสายไนลอน
- *Portuguese guitar* มี 12 สาย ใช้กับเพลงพื้นเพลงชื่อ Fado ในประเทศโปรตุเกส
- *Flat-top (steel-string) guitars* มีขนาดใหญ่กว่ากีตาร์คลาสสิก และเสริมความแข็งแรงที่คอ เพื่อรองรับแรงดึงของสาย ให้เสียงที่ใสและดังกว่า สายที่ใช้ สาย 1 และ 2 มีลักษณะเป็นเส้นลวดเปลือย สายที่ 3-6 เป็นเส้นลวดและมีขดลวดเล็กๆพันเป็นเกลียวเพื่อเพิ่มขนาดของสาย
- *Archtop guitars* ด้านหน้าจะโค้ง โพรงเสียงไม่เป็นช่องกลม สะพานยึดสายด้านล่างมักเป็นแบบหางปลา นิยมใช้เล่นในดนตรีแจ๊ส
- *Resonator* หรือ Resophonic หรือ dobro คล้ายกับกีตาร์ Flat-top
- *12 string guitars* นิยมใช้ใน folk music, blues และ rock and roll มีสายโลหะ 12 สาย
- *Russian guitars* มี 7 สาย พบในรัสเซีย และ บางประเทศที่แยกจากสหภาพโซเวียตเท่านั้น
- *Acoustic bass guitars* เป็นกีตาร์เบสในรูปแบบอะคูสติค มีสายและเสียงเหมือนกัน โน้ตที่เล่นจะใช้ "กูญแจฟา" ให้เสียงทุ้มต่ำ นุ่มนวล
- *Tenor guitars* มี 4 สาย
- *Harp guitars* จะมีสาย harp เพิ่มขึ้นมาจากปกติที่มี 6 สาย สาย harp จะให้เสียงต่ำหรือเสียงในช่วงเบส ปกติจะไม่มีฟิงเกอร์บอร์ดหรือเฟร็ด
- *Guitar battente* มีขนาดเล็กกว่ากีตาร์คลาสสิก นิยมใช้เล่นกับเครื่องสายอีก 4-5 ชิ้น

## กีตาร์ไฟฟ้า

แบ่งตามโครงสร้างของลำตัวกีตาร์ (Body) อาจแบ่งได้เป็น 3 ชนิด คือ

- **กีตาร์ตัวตัน (Solid Body)** หมายถึง กีตาร์ไฟฟ้า ปกติที่ลำตัวมีลักษณะตัน ไม่มีการเจาะช่องในลำตัวกีตาร์เหมือนอย่างกีตาร์โปร่ง หรือ อะคูสติคกีตาร์ แต่บริเวณลำตัวจะมีตัวรับสัญญาณแรงสั่นสะเทือนของสายกีตาร์ (Pick Up) ขณะที่ดีด เพื่อส่งต่อไปยังเครื่องขยายเสียง (Amplifier)ต่อไป โดยทั่วไป ตัวรับสัญญาณจะมี 2 ประเภท คือ ตัวรับสัญญาณแบบแฉกเดี่ยวที่เรียกว่า Single Coil และแบบแฉกคู่ที่เรียกว่า Humbucker
- **กีตาร์ลำตัวกึ่งโปร่ง (Semi-Hollow Body)** เป็นกีตาร์ไฟฟ้าที่มีลักษณะโครงสร้างส่วนกลางของลำตัวในแนวเดียวกับคอกีตาร์ มีลักษณะตัน (แต่มีการเจาะช่องเพื่อใส่ตัวรับสัญญาณแรงสั่นสะเทือนของสายกีตาร์ (Pick Up)เช่นเดียวกับกีตาร์ตัวตัน ) บริเวณส่วนข้างของกีตาร์มีการเจาะช่อง (Sound Hole)เอาไว้เพื่อให้เกิดการก้ำทอนของเสียงมากกว่ากีตาร์ตัวตัน ซึ่งจะให้เสียงที่เป็นอคูสติคมากขึ้น นิยมใช้ในดนตรี แจ๊สหรือบลูส์ เป็นกีตาร์ที่ผลิตขึ้นมาเพื่อลดเสียงรบกวนที่เรียกว่า Feed back ซึ่งเกิดจากกีตาร์ไฟฟ้าลำตัวโปร่ง (กล่าวคือ ยังมีเสียงรบกวนบ้างแต่น้อยลงกว่าเดิม)
- **กีตาร์ลำตัวโปร่ง (Hollow Body)** คือ กีตาร์ไฟฟ้าที่มีการเจาะช่องเอาไว้เพื่อให้เกิดการก้ำทอนของเสียง (Sound Hole) เช่นเดียวกับกีตาร์โปร่งหรืออคูสติค และกีตาร์ลำตัวกึ่งโปร่ง ปกติช่องดังกล่าวมักจะอยู่ด้านข้างของลำตัวกีตาร์ เนื่องจากบริเวณกลางลำตัวจะมีการใส่ตัวรับสัญญาณแรงสั่นสะเทือนของสายกีตาร์ (Pick Up)เช่นเดียวกันกับกีตาร์ตัวตัน ซึ่งผลของการที่มีช่องก้ำทอนเสียง ทำให้ลักษณะของเนื้อเสียงที่ได้เป็นอคูสติคมากกว่า กีตาร์ Semi-Hollow Body แต่หากขยายเสียงให้ดังมากจะก่อให้เกิดเสียงรบกวนที่เรียกว่า Feed back กีตาร์ประเภทนี้มักจะนิยมใช้กับดนตรี แจ๊สหรือบลูส์เป็นส่วนใหญ่

## ส่วนประกอบของ อะคูสติคกีตาร์

- **ไม้ข้างและไม้หลัง หรือ back & side ของ acoustic guitar** เมื่อเทียบกับประเภทของไม้ที่ถูกนำมาใช้ด้านหน้าของกีตาร์แล้ว ไม้ที่ถูกนำมาใช้เป็นแผ่นหลังและข้างนั้น มีมากมายหลายชนิดกว่า อาจแบ่งออกกว้างๆ เป็นตระกูล Rosewood, Walnut, Maple, Koa, Mahogany รวมไปถึงไม้แปลกๆ ใหม่ๆ ที่กำลังเป็นที่นิยม และพวกที่ยังไม่ค่อยแพร่หลายนัก เพื่อความสะดวกและเข้าใจได้ง่าย ผู้เขียนจะแบ่งประเภทของไม้ออกเป็นจำพวกคร่าว ๆ ดังนี้

1. Rosewood
2. Mahogany
3. Koa
4. Maple
5. Walnut
6. Ziricote (Cordia Dodecandra)
7. Macassar Ebony (Diospyrus Celebica)
8. Myrtlewood
9. African Blackwood
10. African Paduk
11. Imbuia
12. Cherry

- **ไม้หน้า หรือ Top ของ Acoustic Guitar**

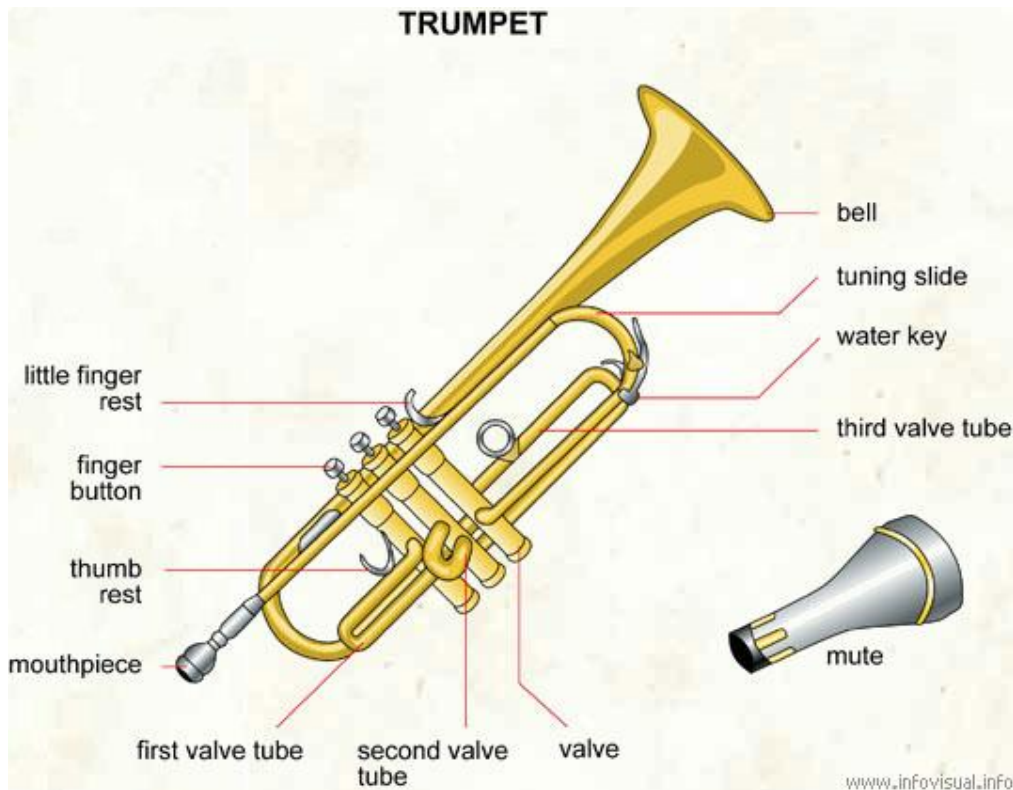
1. Sitka Spruce
2. Englemann Spruce
3. Red Spruce
4. German Spruce
5. Alpine Spruce
6. Cedar
7. Port Orford Cedar
8. Redwood
9. Western Larch

## Cornet



**คอร์เน็ต (Cornet)** คือ เครื่องลมทองเหลืองที่มีลักษณะคล้ายกับทรัมเป็ตแต่ลำตัวสั้นกว่า คุณภาพของเสียงมีความนุ่มนวล กลมกล่อม เสียงสดใสน้อยกว่าทรัมเป็ต คอร์เน็ตนำมาใช้ในวงออร์เคสตราเป็นครั้งแรกเมื่อประมาณ ค.ศ. 1829 ในการแสดงโอเปร่าของ Rossini เรื่อง William Tell ลักษณะคล้ายกับทรัมเป็ตแต่ลำตัวสั้นกว่า คุณภาพของเสียงมีความนุ่มนวล กลมกล่อม เสียงสดใสน้อยกว่าทรัมเป็ต คอร์เน็ตนำมาใช้ในวงออร์เคสตราเป็นครั้งแรกเมื่อประมาณ ค .ศ. 1829 ในการแสดงโอเปร่า ของ Rossini เรื่อง William Tell ในปัจจุบันคอร์เน็ตเป็นเครื่องดนตรีสำคัญสำหรับวงโยธวาทิตและแตรวง

## Trumpet



ทรัมเป็ต คือ เครื่องดนตรีที่จัดอยู่ในประเภทเครื่องลมทองเหลืองกำพวดสำหรับเป่ามีลักษณะเป็นท่อโลหะบานตรงปลาย คล้ายรูปถ้วย ท่อลมทรัมเป็ตด้านปลายท่อ บานออกเป็นลำโพง เพื่อขยายเสียงให้ดัง ทรัมเป็ตมีลูกสูบ 3 ลูกสูบสำหรับเปลี่ยนความสั้นยาวของท่อลม เพื่อเปลี่ยนระดับเสียงดนตรีที่เกิดขึ้น บางครั้งกดเพียง 1 นิ้ว บางครั้ง 2 นิ้ว หรือ 3 นิ้วพร้อมกันเป่าโดยเม้มริมฝีปาก แล้วทำให้ริมฝีปากสั่นสะเทือนในกำพวด เสียงของทรัมเป็ตเป็นเสียงที่มีฟังและดั่งเจดจ้า ในบทเพลงต่าง ๆ มักใช้เสียงทรัมเป็ตบรรยายลักษณะของความกล้าหาญ การรบพุ่ง หรือความสง่างามในพิธีสำคัญต่าง ๆ

### ประวัติความเป็นมา

ทรัมเป็ต (Trumpet) ในสมัยโบราณชาวยุโรปถือว่าแตรทรัมเป็ตเป็นของคนชั้นสูงผู้ที่จะมีสิทธิเป็นเจ้าของแตรชนิดนี้ได้ ต้องเป็นพระเจ้าแผ่นดินหรือเจ้านายชั้นสูง หรือไม่ก็นักรบชั้นแม่ทัพ สามัญชนไม่มีสิทธิที่จะเป็นเจ้าของแตรชนิดนี้ ทรัมเป็ตที่ใช้กันในสมัยก่อนเป็นแบบ Natural Trumpet คือ เป็นแตรที่มีแต่ท่อลมและกำพวดเท่านั้น ต่อมาเมื่อได้นำท่อส่วนโค้ง (crook) มาติดเหมือนฮอร์นจึงเรียกว่า "Natural trepan in crook" แตรชนิดนี้ใช้ตั้งแต่คริสต์ศตวรรษที่ 17 จนกระทั่งคริสต์ศตวรรษที่ 19 ในสมัยของ ไฮเดิน โมซาร์ท และเบโทเฟน ได้มีผู้ติดท่อลมเลื่อนเข้าออกเพิ่มขึ้น ทำให้แตรมีเสียงมากกว่าเดิมแตรชนิดนี้เรียกใหม่ว่า "ทรัมเป็ตคลาสสิก" ต่อมาในปี ค.ศ. 1788



นักประดิษฐ์ชื่อ ชาลส์ แคล็กเก็ทท์ ได้คิดทำลูกสูบติดขวางท่อลม ทรมเป็ตเนเจอร์ล เมื่อใช้นิ้วกดลูกสูบ ๆ จะระบายลมออกมาบังคับเสียง สูง ต่ำ ทีละครึ่งเสียง ต่อมา ชคือเซล และบลิอเมล แห่งเมืองเบอร์ลินประเทศเยอรมัน ได้คิดระบบลิ้นลูกสูบ จึงได้นำมาติดเข้ากับทรมเป็ต ทำให้มีสภาพที่รัดกุมขึ้น แตรชนิดนี้เรียกว่า "ทรมเป็ตติดลิ้นบังคับ" (Valve Trumpet) และใช้มาจนถึงปัจจุบัน ทรมเป็ตในปัจจุบันมีท่อลมรูป ปทรงกระบอกขนาดเส้นผ่าศูนย์กลาง  $1/2$  นิ้ว แต่จะค่อย ๆ บานออกในระยะประมาณ 1.5 ฟุต จนปากลำโพงมีเส้นผ่าศูนย์กลาง 4 นิ้ว

ทรมเป็ต (trumpet) เป็นเครื่องดนตรีสากลในกลุ่มเครื่องลมทองเหลือง (แตร) ประเภทเสียงสูง (high brass) เช่นเดียวกับเฟรนช์ฮอร์น กำเนิดเสียงโดยอาศัยลมจากการเป่าของผู้เล่นทำให้เกิดการสั่นสะเทือนของริมฝีปาก โดยทั่วไปมีปุ่มกด (valve) 3 อัน เรียงอยู่ในระนาบเดียวกัน มีทั้งที่เคลือบผิวด้วยทอง, เงิน, นิกเกิล, และแล็กเกอร์

ทรมเป็ตมีวิวัฒนาการมายาวนานตั้งแต่สมัยโบราณ โดยเริ่มจากแตรสัญญาณที่ใช้ในการล่าสัตว์หรือในทางทหาร แต่แตรลักษณะนั้น โดยมากจะไม่มีปุ่มกดเพื่อเปลี่ยนระดับเสียง ทำให้ไม่สามารถสร้างระดับเสียงที่แตกต่างกันได้มากนัก จนกระทั่งมีการคิดประดิษฐ์ปุ่มกดและกลไกต่างๆเข้าไปภายหลังในสมัยยุคกลาง โดยเป็นเครื่องดนตรีที่ได้รับความนิยมในวงกว้าง สามารถพบเห็นได้ ในวงหลากหลายรูปแบบ ตั้งแต่วงพื้นบ้านของเม็กซิกัน (Mariachi) วงแจ๊ซ วงโยชวาทิต จนถึงวงออเคสตราขนาดใหญ่ หรือแม้แต่วงดนตรีป๊อป-ร็อกสมัยใหม่

ระดับเสียงของทรมเป็ตมีช่วงเสียงประมาณ 2-3 ออกเตฟ ขึ้นอยู่กับความสามารถของผู้เล่น ตั้งแต่ F# ต่ำกว่า middle C จนถึง E สูงเหนือบรรทัด 5 เส้นหรือสูงกว่านั้น เสียงของทรมเป็ตโดยธรรมชาติมีลักษณะดังกังวาน สดใส และเข้มแข็ง แต่ขณะเดียวกันก็สามารถใช้สร้างเสียงที่แสดงออกถึงอารมณ์หม่นเศร้าได้เช่นกัน ที่นิยมใช้กันทั่วไปคือทรมเป็ตในคีย์ Bb และคีย์ C อาจพบเห็นทรมเป็ตที่มีขนาดและระดับเสียงแตกต่างกันได้อีกหลายชนิดตั้งแต่ "เบส-ทรมเป็ต" จนถึง "ฟิคโคโลทรมเป็ต" โดยเฉพาะในบทเพลงคลาสสิก

ทรมเป็ต คือ เป็นเครื่องดนตรี สากลในกลุ่มเครื่องลมทองเหลือง (แตร) ประเภทเสียงสูง (high brass) เช่นเดียวกับเฟรนช์ฮอร์น กำเนิดเสียงโดยอาศัยลมจากการเป่าของผู้เล่นทำให้เกิดการสั่นสะเทือนของริมฝีปาก โดยทั่วไปมีปุ่มกด (valve) 3 อัน เรียงอยู่ในระนาบเดียวกัน มีทั้งที่เคลือบผิวด้วย ทอง, เงิน, นิกเกิล, และแล็กเกอร์ และเครื่องดนตรีที่จัดอยู่ในประเภทเครื่องลมทองเหลืองจำพวก สำหรับเป่ามีลักษณะเป็นท่อโลหะบานตรงปลาย คล้ายรูปถ้วย ท่อลมทรมเป็ตด้านปลายท่อ บานออกเป็นลำโพง เพื่อขยายเสียงให้ดัง ทรมเป็ตมีลูกสูบ 3 ลูกสูบสำหรับเปลี่ยนความสั้นยาวของท่อลม เพื่อเปลี่ยนระดับเสียงดนตรีที่เกิดขึ้น บางครั้งกดเพียง 1 นิ้ว บางครั้ง 2 นิ้ว หรือ 3 นิ้วพร้อมกันเป่าโดยเม้มริมฝีปาก แล้วทำให้ริมฝีปากสั่นสะเทือนในกำพวด เสียงของทรมเป็ตเป็นเสียงที่มีพลังและดังเจิดจ้า ในบทเพลงต่าง ๆ มักใช้เสียงทรมเป็ตบรรยายลักษณะของความกล้าหาญ การรบพุ่ง หรือความสง่างามในพิธีสำคัญต่าง ๆ

ทรัมเป็ทมีพัฒนาการมานาน มีรูปทรงต่าง ๆ กันออกไป เครื่องดนตรีที่มีความสัมพันธ์กับพัฒนาการของทรัมเป็ท คือ Serpent และ Kent Bugle ในยุคกลางทรัมเป็ทจะถูกนำมาใช้ในกิจการของทหารเท่านั้น เป้าเพื่อส่งสัญญาณต่าง ๆ ในยุคต่อมาทรัมเป็ทได้นำมาใช้ในวงออร์เคสตรา โดยเฉพาะ ในบรรยากาศของการแสดงเสียงอึกทึกเสียงดังหรือการประโคม

บุคคลที่ถือว่าเป็นผู้ออกแบบทรัมเป็ทที่สำคัญคือ Johann Hass(1649 – 1723) เป็นชาวเยอรมัน ทรัมเป็ทในปัจจุบันจะอยู่ในระดับเสียง บีแฟล็ต เครื่องดนตรีที่อยู่ในกลุ่มเดียวกับ ทรัมเป็ทมีหลายชนิด เช่น ทรอมโบน ฮอว์น คอร์เน็ต ทูบา ยูโฟเนียม ซุซาโฟน ฟลูเกิลฮอว์น

ทรัมเป็ทมีวิวัฒนาการมายาวนานตั้งแต่สมัยโบราณ โดยเริ่มจากแตรสัญญาณที่ใช้ในการล่าสัตว์หรือในทางทหาร แต่แตรลักษณะนั้นโดยมากจะไม่มีปุ่มกดเพื่อเปลี่ยนระดับเสียง ทำให้ไม่สามารถสร้างระดับเสียงที่แตกต่างกันได้มากนัก จนกระทั่งมีการคิดประดิษฐ์ปุ่มกดและกลไกต่างๆเข้าไปภายหลังในสมัย ยุคกลาง โดยเป็นเครื่องดนตรีที่ได้รับความนิยมในวงกว้าง สามารถพบเห็นได้ในวงหลากหลายรูปแบบตั้งแต่วงพื้นบ้านของเม็กซิกัน (mariachi) วงแจ๊ซ วงโยธวาทิต จนถึงวงออร์เคสตราขนาดใหญ่ หรือแม้แต่วงดนตรีป๊อป-ร็อกสมัยใหม่

ระดับเสียงของทรัมเป็ทมีช่วงเสียงประมาณ 2-3 ออกเตฟ ขึ้นอยู่กับความสามารถของผู้เล่น ตั้งแต่ F# ต่ำกว่า middle C จนถึง E สูงเหนือบรรทัด 5 เส้นหรือสูงกว่านั้น เสียงของทรัมเป็ทโดยธรรมชาติมีลักษณะดังกังวาน สดใส และเข้มแข็ง แต่ขณะเดียวกันก็สามารถใช้สร้าง เสียงที่แสดงออกถึงอารมณ์หม่นเศร้าได้เช่นกัน

ที่นิยมใช้กันทั่วไปคือทรัมเป็ทในคีย์ Bb และคีย์ C อาจพบเห็นทรัมเป็ทที่มีขนาดและระดับเสียงแตกต่างกันได้อีกหลายชนิดตั้งแต่ "เบส-ทรัมเป็ท" จนถึง "พิคโคโลทรัมเป็ท" โดยเฉพาะในบทเพลงคลาสสิก

## Saxophone



**แซกโซโฟน** (อังกฤษ: saxophone) เป็นเครื่องดนตรีในตระกูล เครื่องลมไม้ ใช้ลิ้นเดี่ยวเหมือนของ คลาริเน็ต แม้ว่าตัวเครื่องมักจะทำด้วยโลหะแต่ส้อมเสียงก็กระเดียดมาทางเครื่องลมไม้ แซกโซโฟนจึงได้รับฉายาว่า "คลาริเน็ตทองเหลือง" (brass clarinet)

แบร์ลิออซได้กล่าวว่าเสียงของแซกโซโฟนคือการผสมผสานเข้าด้วยกันระหว่าง ซอเซลโล ปิคอร์ อังกแลตส์และปีคลาริเน็ต แซกโซโฟนจะเล่นกระชับกระซิบ อ่อนหวานนุ่มนวล หรือจะแผดให้เสปค โสด ประสาทก็ทำได้ จึงเหมาะสำหรับใช้เป็นเครื่องดนตรีบรรเลงเดี่ยว

### ประวัติ

อดอล์ฟ แซกซ์ (Adolphe Sax) มีชื่อจริงว่า Antoine-Joseph Sax แต่คนทั่วไปเรียกเขาว่า Adolphe Sax เป็นชาวเบลเยียมเกิดที่เมืองดินานท์ (Dinant) เมื่อวันที่ 6 พฤศจิกายน ค.ศ. 1814 บิดาชื่อ ชาร์ล โจเซฟ แซกซ์ (Charles Foseph Sax) เป็นนักดนตรีเป่า ฟลูตและคลาริเน็ต นอกจากนี้แล้วบิดาของเขายังมีโรงงานประดิษฐ์เครื่องดนตรี โดยเฉพาะเครื่องลมไม้และเครื่องทองเหลืองอยู่ที่เมืองดินานท์อีกด้วย ประมาณปี ค .ศ. 1815 บิดาเขาได้ย้ายโรงงานไปอยู่ที่กรุงบรัสเซลส์ อดอล์ฟ แซกซ์ ได้เรียนรู้และได้รับการถ่ายทอดวิชาต่างๆ จากบิดา ในขณะเดียวกัน อดอล์ฟ แซกซ์ ยังได้ศึกษาดนตรีที่ส ถาบันดนตรีแห่งกรุงบรัสเซลส์ โดยเรียนเป่า ฟลูตและคลาริเน็ต

ในปี ค.ศ. 1830 ออดอล์ฟ แซกซ์ ได้ประดิษฐ์ประดิษฐ์เครื่องดนตรีของเขาเป็นครั้งแรก โดยมีฟลูต และคลาริเน็ตซึ่งทำด้วยงาช้าง แสดงในงานนิทรรศการเครื่องดนตรีที่กรุงบรัสเซลส์ ในปี ค .ศ. 1838 เขาได้ ลิขสิทธิ์ในการประ ดิษฐ์เบสคลาริเน็ต ระหว่างปี ค .ศ. 1840-1841 เขาได้ประดิษฐ์แซกโซโฟนและนำออก แสดงในงานนิทรรศการเครื่องดนตรีที่กรุงบรัสเซลส์ใน ค.ศ. 1841 แต่คณะกรรมการไม่ได้มอบรางวัลให้แก่ เขาโดยอ้างว่าอายุน้อย ในที่สุดเขาได้ย้ายไปตั้งร้านประดิษฐ์และซ่อมเครื่องดนตรีที่กรุงปารีสในปี ค.ศ. 1842 ร้านของเขาได้รับความนิยมมากที่สุดในยุโรป โดยเฉพาะเครื่องลมไม้และเครื่องทองเหลืองในสมัยนั้น เขา เสียชีวิตในวันที่ 4 กุมภาพันธ์ ค.ศ. 1894 ที่กรุงปารีสเมื่ออายุ 60 ปี ในระยะต้นของต้นคริสต์ศตวรรษที่ 20 บริษัทเฮนรี เซลเมอร์แห่งปารีสได้ซื้อร้านของอดอล์ฟ แซกซ์ ต่อของเขามาดำเนินการแทน และได้ผลิตแซก โซโฟนยี่ห้อ เวลเมอร์ ครั้งแรกในปี ค.ศ. 1920

### ชนิดของแซกโซโฟน

ตระกูลแซกโซโฟนเป็นตระกูลใหญ่เช่นเดียวกับคลาริเน็ต แซกโซโฟนมีขนาดต่าง ๆ ถึง 7 ขนาด ด้วยกัน แต่นิยมใช้ในปัจจุบันมี 4 ชนิดด้วยกัน หลากหลายชนิดของแซกโซโฟน ได้กล่าวเกี่ยวกับชนิดของ แซกโซโฟนไว้ว่าแซกโซโฟนในปัจจุบันประกอบด้วยแซกโซโฟนโซปราโน , แซกโซโฟนอัลโต้ , แซก โซโฟนเทเนอร์และบาริโตนแซกโซโฟนในบรรดา 4 ชนิดที่กล่าวมานี้ แซกโซโฟนโซปราโนเป็นแซก โซโฟนที่มีเสียงความถี่เสียงสูงที่สุด ตามด้วยแซกโซโฟนอัลโต้ แซกโซโฟนเทเนอร์และสุดท้ายที่ต่ำคือบาริ โตนแซกโซโฟน

1. โซปราโนแซกโซโฟน (Soprano Saxophone) เป็นแซกโซโฟนที่มีขนาดเล็ก น้ำหนักเบาและมี ความถี่สูงที่สุด เนื่องจากมีขนาดเล็กและน้ำหนักเบาจึงสามารถถือไว้ในมือได้ง่ายโดยไม่จำเป็นต้อง ใช้สายสะพายแซกโซโฟนก็ดี อย่างไรก็ตามแซกโซโฟนโซปราโนไม่เหมาะสมสำหรับผู้ที่ต้องการ หัดเล่นแซกโซโฟน เนื่องจากมีความยากในการเป่ามากกว่าแซกโซโฟนอัลโต้และเทเนอร์ ใน ปัจจุบันแซกโซโฟนโซปราโนจะมีรูปทรงให้เลือก 2 แบบ คือแบบตรง และแบบโค้งก็จะมีลักษณะ เหมือนกับแซกโซโฟนอัลโต้แต่มีขนาดเล็กกว่า
2. อัลโต้แซกโซโฟน (Alto Saxophone) เป็นแซกโซโฟนที่ดีที่สุดสำหรับผู้เริ่มต้น เนื่องจากเป็นแซก โซโฟนที่เป่าง่ายกว่าโซปราแซกโซโฟนและมีน้ำหนักเบากว่าแซกโซโฟนเทเนอร์แซกโซโฟนอัล โต้สามารถเป่าได้ในดนตรีหลาย ๆ สไตล์ไม่ว่าจะเป็นสไตล์คลาสสิก , ป๊อป, แจ๊ส แต่นักดนตรี คลาสสิกจะนิยมใช้แซกอัลโต้ใน การเล่นมากกว่าการใช้แซกโซโฟนชนิดอื่น ๆ รวมถึงการเล่น ดนตรีแบบแตรวง, คอนเสิร์ตหรือมาร์ชซึ่งแบนด์ก็เช่นกัน แซกโซโฟนอัลโต้จึงเป็นแซกโซโฟนที่ ได้รับความนิยมมากที่สุด
3. เทเนอร์แซกโซโฟน (Tenor Saxophone) เป็นแซกโซโฟนที่ถูกใช้มากในการเล่นดนตรีแจ๊ส แต่ ก็ยังสามารถเห็นแซกโซโฟนเทเนอร์ได้ในการเล่นดนตรีแบบอื่น ๆ เช่นกันเสียงของแซกเทเนอร์จะมี

ลักษณะแบนนุ่ม ๆ อ้วน ๆ และต่ำกว่าแซกโซโฟนอัลโต้และแซกโซโฟนโซปราโน รองจากแซกโซโฟนอัลโต้แล้วแซกโซโฟนเทเนอร์ก็น่าจะเป็นตัวเลือกที่มีใหม่ควรจะใช้ในการเริ่มต้น

4. บาริโทนแซกโซโฟน (Baritone Saxophone) เป็นแซกโซโฟนที่มีขนาดใหญ่และมีความถี่เสียงต่ำสุด และราคาแพงที่สุดในบรรดาแซกโซโฟน ดังนั้นบาริโทนแซกโซโฟนจึงไม่เหมาะแก่นักแซกโซโฟนมือใหม่ทั้งหลาย ความยาวของบาริโทนแซกโซโฟนจะอยู่ประมาณ 7 ฟุต
5. เบสแซกโซโฟน (Bass Saxophone) เป็นแซกโซโฟนที่มีขนาดใหญ่ที่สุดในบรรดาแซกโซโฟนทั้งหมด

## Clarinet



คลาริเน็ต " เป็นเครื่องเป่าลมไม้ทรงกระบอกตรง มีลำโพงบานออกและมีที่เป่าเป็นลิ้นเดี่ยว สามารถเล่นโดยใช้นิ้วปิดเปิดรูและกดคีย์ต่างๆ ตระกูลของคลาริเน็ตประกอบด้วย อีแฟลตคลาริเน็ต , บีแฟลตคลาริเน็ต ซึ่งเป็นชนิดที่นิยมเล่นมากที่สุด , เบสคลาริเน็ต และ อัลโต้คลาริเน็ต ซึ่งเป็นชนิดที่นิยมเล่นกันน้อย ทายาทของ " Renaissance chalumeau " ได้ปรับปรุงคลาริเน็ต จนถึงตอนปลายของศตวรรษที่ 18 เมื่อคลาริเน็ตกลายเป็น เครื่องดนตรีมาตรฐานในวงดนตรีขนาดใหญ่

คลาริเน็ตทำจากไม้แอฟริกันสีดำ เรียกว่า "grenadilla" ลักษณะของคลาริเน็ตคือจะมีเสียงที่ราบเรียบ และศักดิ์สิทธิ์ สามารถปรับใช้ในวงแจ๊ส และวงดนตรีที่มีการเต้นรำ (คลาริเน็ตในภาษาฝรั่งเศสเรียกว่า "Clarinette")

Clarinet มาจากภาษาอิตาเลียน คลาริน่า- Clarina แปลว่า แตร ใต้คำวิเศษตามหลัง คือ -et แปลว่า เล็กๆ รวมเป็น คลาริเน็ต แปลว่า แตรอันเล็กๆ

คลาริเน็ตเป็นเครื่องดนตรีประเภทเครื่องเป่าลมไม้ ทรงกระบอกตรง ลำโพงบานออก และมีที่เป่าเป็นลิ้นเดี่ยว เล่นโดยใช้นิ้วปิดเปิดรูและกดคีย์ต่างๆ เกิดเสียงโดยการเป่าลมผ่านช่องแคบๆ ให้เข้าไปภายในท่อซึ่งทำหน้าที่เป็นตัวขยายเสียงให้ดังขึ้น ลักษณะของเสียงที่เกิดขึ้นจะแตกต่างกันตามขนาดของท่อ ความสั้นยาวของท่อ และความแรงของลมที่เป่าเข้าไปภายในท่อลำตัวปีคลาริเน็ตทำด้วยโลหะและไม้ หรือ บางครั้งก็ทำด้วยยางหรือพลาสติก ลำตัวปีกลวง เปลี่ยนระดับเสียงโดยใช้นิ้วและคีย์โลหะหมุนปิดเปิดรูปี



คลาริเน็ตมีรูปร่างคล้ายกับปีโอโบ แตกต่างกันที่ปากเป่า (กำพวด) คุณภาพเสียงมีช่วงเสียงกว้างและทุ้มลึก มีนิ้วพิเศษที่ทำเสียงได้สูงมากเป็นพิเศษ

#### ตระกูลของคลาริเน็ตประกอบด้วย

1. บีแฟล็ตคลาริเน็ต (Bb CLARINET) คลาริเน็ตในระดับเสียงบีแฟล็ตได้ถูกใช้เป็นตัวแทนเมื่อมีการกล่าวถึงคลาริเน็ตเสมอ
2. เบสคลาริเน็ต (BASS CLARINET) คุณภาพเสียงกว้างและลึกกว่าคลาริเน็ตในระดับเสียงอื่นๆ เหมาะที่จะนำไปใช้บรรเลงแนวทำนองในระดับเสียงต่ำ อย่างไรก็ตาม เสียงสูงก็สามารถบรรเลงได้เช่นกัน แต่ใช้น้อยมาก ลักษณะเด่นของเบสคลาริเน็ตอยู่ที่ข้อต่อ กำพวดจะเป็นรูปโค้งงอ ปากลำโพงทำด้วยโลหะ งอขึ้นขึ้นมาคล้ายกับแซกโซโฟน
3. อัลโตคลาริเน็ต (ALTO CLARINET) ขนาดใหญ่และยาวกว่าคลาริเน็ตอื่นๆ ระดับเสียงต่ำกว่า บีแฟล็ตคลาริเน็ตอยู่คู่ 5 เพอร์เฟกต์ ปากลำโพงทำด้วยโลหะ โคงงอขึ้นเหมือนแซกโซโฟน
4. อีแฟล็ตคลาริเน็ต (Eb CLARINET) ขนาดเล็กกว่าบีแฟล็ตคลาริเน็ต ระดับเสียงสูงกว่าคู่ 5 เพอร์เฟกต์

## Vibraphone



ไวบราโฟน (Vibraphone) คือ เครื่องตีกระทบที่มีระดับเสียงแน่นอน เป็นระนาดโลหะของดนตรีตะวันตก ลักษณะทั่วไปคล้ายกับมาริมบา หรือไซโลโฟน เป็นระนาดขนาดใหญ่ ลูกกระพรวนทำด้วยโลหะ ได้ ลูกกระพรวนมีท่อโลหะเพื่อเป็นตัวขยายเสียง มีแกนบัพตเล็ก ๆ ประจำอยู่แต่ละท่อ ใช้ระบบมอเตอร์หมุนใบพัด ทำให้เกิดเสียงสั่นไหวได้

## Trombone



**ทรอมโบน** (อังกฤษ : Trombone) เป็นเครื่องดนตรีสากล ประเภทเครื่องเป่าทองเหลือง มีคันชักใช้สำหรับเปลี่ยนระดับเสียง โดยมากจะใช้ใน วงโยธวาทิต วงดนตรีลูกทุ่ง รวมทั้งวงซิมโฟนีออร์เคสตรา เสียงของทรอมโบนจะห้าว ถ้าบรรเลงเบา ๆ จะให้เสียงที่นุ่มนวล ในวงดนตรี ทรอมโบนจะทำหน้าที่ประสานเสียงในกลุ่มแตรด้วยกัน

ทรอมโบน เป็นแตรซึ่งใช้มาตั้งแต่คริสต์ศตวรรษที่ 15 ในพีธีศาสนาและพีธียุรยาดราร่วมกับแตรโบราณ ทรอมโบนประกอบด้วยท่อลมสวมซ้อนเลื่อนเข้า – ออกได้ (Telescopic slide) ขนาดยาวโค้งได้สองทบ สองในสามของท่อลมนี้เป็นท่อทรงกระบอกเช่นเดียวกับ ทรัมเปตส่วนที่เหลือค่อย ๆ บานออกเป็นปากลำโพง ส่วนที่เป็นท่อลมทรงกระบอกจะเป็นท่อสองชั้นสวมกันไว้ในลักษณะรูปตัว U เลื่อนเข้าออกเพื่อปรับระดับเสียง เมื่อเลื่อนออกจะ ยาวประมาณ 9 ฟุต แต่เมื่อเลื่อนเข้า จะเหลือเพียง 3 ฟุตเศษ ทรอมโบนมีเสียงทุ้ม ห้าว ไม่สดใส เหมือนทรัมเปต ปัจจุบันนิยมใช้แพร่หลายในวงดนตรีชนิดต่าง ๆ เช่น เดียวกันทรัมเปตประกอบด้วยเทเนอร์ทรอมโบน (Tenor Trombone)และ เบสทรอมโบน (Bass Trombone

### ทรอมโบนที่นิยมใช้ในปัจจุบันมี 4 ชนิด

1. **Alto Trombone** : มีระดับเสียงสูงที่สุด คีย์ Eb หรือ Eb/Bb alto trombone จะมีช่วงตำแหน่งการ sild ที่สั้น กว่า Tenor และ bass trombone bone ของ alto trombone จะคล้ายกับ tenor trombone แต่จะมีขนาดเล็กกว่า ประมาณ 0.450"-0.500" และ bell ประมาณ 6.5" หรือ 7.5"
2. **Tenor Trombone** : มีระดับเสียงต่ำกว่า Alto มีคีย์เสียง Bb เป็นทรอมโบนมาตรฐานที่ใช้กันมากที่สุดในทุกประเภท และเป็นที่ยอมรับอย่างมากในช่วงกลางของศตวรรษที่ 19 ในอังกฤษ และ ฝรั่งเศส สำหรับบางเครื่องจะมี Valve หรือ rotaly value สำหรับใช้เปลี่ยนคีย์เสียงของเครื่อง

ทรอมโบน และทำให้เล่นเสียงที่ต่ำลง (ต่ำกว่า E2) ได้ อาจเรียก Trombone แบบนี้ว่า tuning slide trombone หรือ Tenor/Bass Trombone หรือ Bb/F Trombone อาจจะมีคีย์เสียงที่ต่ำ แต่จะไม่ต่ำได้กว่า bass trombone มักมีขนาดปากแตรที่ 7½ ถึง 8½ นิ้ว

3. **Marching Trombone** : คือ Tenor Trombone คีย์ Bb ที่ใช้วาล์วแทนสไลด์เพื่อไม่ให้เกะกะ เป็นทรอมโบนที่ออกแบบให้เครื่องมีขนาดสั้นและน้ำหนักเบา สำหรับใช้ในวงโยชวาทิตเท่านั้น
4. **Bass Trombone** : มีระดับเสียงสูงสุดใกล้เคียงกับ Tenor Trombone แต่ช่วงเสียงต่ำนั้นต่ำกว่ามาก โดยทั่วไปมักมี Valve สำหรับเปลี่ยนคีย์และทำให้เสียงต่ำลงได้ และสำหรับบางเครื่องอาจมี Valve 2 ตัว ทำให้สามารถเปลี่ยนคีย์ของเครื่องได้หลากหลาย เช่น Bb/F/Gb/D หรือ Bb/F/G/Eb แล้วแต่รุ่นที่ผลิต มักมีเส้นผ่านศูนย์กลางท่อลม (Bore Size) ที่ใหญ่กว่า Tenor Trombone เช่น 0.562" หรือ 0.580" และมีขนาดปากแตร (Bell) ตั้งแต่ 9 ถึง 10½ นิ้ว

### ทรอมโบนชนิดอื่นๆ

1. **Soprano Trombone** : หรือ Slide Trumpet มีระดับเสียงสูงมาก คีย์ Bb
2. **Contrabass Trombone** : หรือ Slide Tuba มีระดับเสียงต่ำกว่า Bass Trombone คีย์ Bb เริ่มใช้ครั้งแรกในอุปรากรของวากเนอร์เรื่อง Der Ring des Nibelungen (แหวนของนีเบลุงเงน) ในปี ค.ศ.1876 มีขนาดท่อลมตั้งแต่ 0.567" ถึง 0.635" แต่ที่นิยมคือระหว่าง 0.567" กับ 0.580"
3. **Valve Trombone** : มีระดับเสียงเท่ากับ Tenor Trombone คีย์ Bb แต่ใช้ Valve เปลี่ยนเสียงแทนสไลด์ นิยมใช้ในวง Jazz หรือ Marching
4. **Superbone** : เป็นการผสมผสานระหว่าง Valve และ Slide ปรากฏในช่วงต้นศตวรรษที่ 20 เคยรู้จักกันในชื่อ Valide Trombone นิยมใช้ในหมู่นักดนตรี jazz ในปัจจุบันมักเรียกกันว่า Superbone



ส่วนลำโพงของ Tenor Trombone in Bb (บน) และ Bb/F (ล่าง)



ส่วนลำโพงของ Bass Trombone Bb/F/Eb

**ระบบวาล์วของทรอมโบน** วาล์วของทรอมโบนมีหลากหลายชนิด แต่แต่ละชนิดจะมีหลักการทำงานพื้นฐานที่เหมือนกัน กล่าวคือ เปลี่ยนทิศทางลมจากท่อลมปกติเข้าสู่ท่อลมอีกท่อหนึ่งซึ่งมีความยาวพอที่จะเปลี่ยนเสียงให้เป็นระ ดับที่ต้องการ และจากนั้นลมก็จะไหลกลับเข้าไปในท่อปกติอีกด้านหนึ่งของตัววาล์ว

การประกอบวาล์วมีหลายแบบ ที่พบมากที่สุดคือ F Valve ซึ่งจะเปลี่ยนเสียงให้ต่ำลงไป 4 คู่เพอร์เฟกต์ (เช่น Bb เป็น F) ส่วน Bass Trombone บางตัวนั้นจะมีวาล์ว 2 ตัว และทำให้สามารถเปลี่ยนคีย์ได้มากขึ้นไปอีก เช่น F และ Gb Valve ซึ่งทำให้สามารถเปลี่ยนคีย์ได้ตั้งแต่ Bb F Gb และ D นอกจากนี้ยังมีระบบวาล์วอื่นๆ เช่น C Valve แต่ไม่ค่อยพบมากนัก

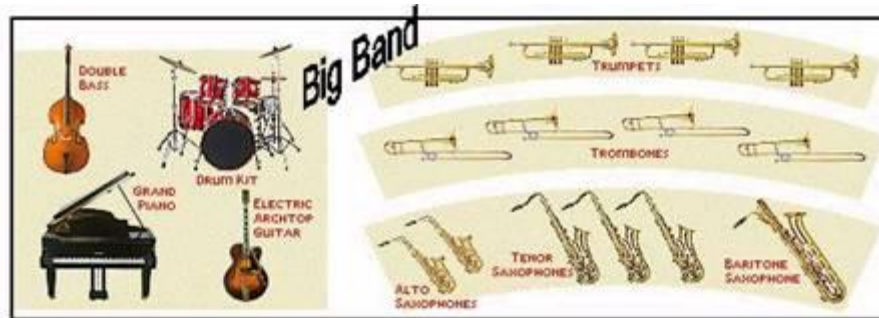
ระบบท่อของวาล์วแบ่งออกได้เป็น 2 แบบใหญ่ๆ คือ Traditional Wrap ซึ่งจะขดต่อไปมาอย่างค่อนข้างซับซ้อน และ Open Wrap ซึ่งจะมีส่วนคดโค้งน้อยกว่า แต่ก็แพงกว่าแบบ Traditional Wrap และจะยื่นออกไปทางด้านหลังมากกว่า ซึ่งนั่นก็หมายความว่ามีโอกาสที่จะเกิดการกระทบกระแทกของวาล์วได้มากกว่าด้วย

ท่อต่อของวาล์วจะมีท่อปรับเสียง (Tuning Slide) เช่นเดียวกับท่อลมปกติของทรอมโบน และการดึงท่อปรับเสียงนี้จำเป็นต้องกดวาล์วก่อนทุกครั้ง เนื่องจากวาล์วในขณะที่ไม่ใช่จะปิดสนิทไม่ยอมให้ลมเข้า ปริมาตรอากาศภายในจึงคงที่ การดึงท่อปรับเสียงจึงอาจทำให้วาล์วรั่วหรือท่อกวาล์วยุบได้

1. **Rotary Valve** : ประกอบด้วยลิ้นภายในซึ่งคั่นอยู่ระหว่างท่อลมปกติกับท่อต่อของวาล์ว เมื่อวาล์วไม่ได้ถูกใช้ ลิ้นจะเปิดให้ลมผ่านไปตามท่อตามปกติ แต่หากกดวาล์ว ลิ้นนี้จะหมุนไปในมุม 90 องศา และผันลมให้เข้าไปในท่อกวาล์ว ก่อนที่จะไหลกลับเข้าไปในท่อลมปกติที่อีกด้านหนึ่งของลิ้น มีกลไกสองระบบ คือ mechanical linkage (ใช้กลไกในการหมุนวาล์ว) และ string linkage (ใช้เชือกในการหมุนวาล์ว) นักเป่าทรอมโบนหลายคนวิจารณ์วาล์วแบบนี้ว่าทำให้ความรู้สึกในการเป่าไม่โล่งเหมือนวาล์วธรรมดาและเนื้อเสียงหลังจากกดวาล์วเปลี่ยนไป เนื่องจากลมจะถูกเปลี่ยนทิศทางไปถึง 90 องศาซึ่งทำให้มีแรงต้านเพิ่มขึ้น และแม้ไม่กดวาล์วก็จะมีลมบางส่วนที่ค้างอยู่ตามส่วนโค้งของลิ้นและตัววาล์ว
2. **Thayer Valve** : เป็นระบบวาล์วที่ออกแบบมาเพื่อแก้ปัญหาเสียงอู้อึ้งของ rotary valve ซึ่งทำงานโดยลิ้นรูปโคนซึ่งจะเปลี่ยนทิศทางลมให้เข้าไปในท่อของวาล์ว แต่ระบบวาล์วชนิดนี้จะเปลี่ยนทางลมเพียง 25 องศาหรือน้อยกว่า ทำให้แรงต้านและเนื้อเสียงแทบไม่แตกต่างจากก่อนกดวาล์ว อย่างไรก็ตาม วาล์วชนิดนี้ต้องการการดูแลและมีราคาสูงกว่า Rotary Valve และนักเป่าทรอมโบนบางคน (โดยเฉพาะ Bass Trombone) ไม่ชอบวาล์วชนิดนี้นัก และเห็นว่าแรงต้านจากวาล์วช่วยทำให้เป่าเสียงโน้ตตัวต่ำได้ดีขึ้น

## องค์ประกอบของดนตรีแจ๊ส (Elements of Jazz)

วงแบนด์เป็นลักษณะของการผสมวงดนตรีอีกประเภทหนึ่งของตะวันตกที่มีเครื่องดนตรีในกลุ่มเครื่องเป่าเป็นหลักและมีเครื่องดนตรีในกลุ่มเครื่องประกอบจังหวะผสมวงบรรเลงร่วมกัน การผสมวงแบนด์แบ่งตามประเภทได้ดังนี้



องค์ประกอบของดนตรีแจ๊สที่จะกล่าวถึงต่อจากนี้ไปเป็นองค์ประกอบของดนตรีแจ๊ส ในช่วง 1900 ถึง 1950 เนื่องจากดนตรีแจ๊สมีลักษณะแตกต่างกันออกไปหลายประเภท

### สีสัน (Tone color)

ลักษณะโดยทั่วไปดนตรีแจ๊สเป็นวงดนตรีขนาดเล็กประกอบด้วยผู้เล่นประมาณ 3-8 คน ที่เรามักเรียกว่า " วงคอมโบ " (Combo) หรือเรียกว่า " บิ๊กแบนด์ " (Big Band) ซึ่งประกอบด้วยนักดนตรีประมาณ 10-15 คน โครงสร้างสำคัญของการบรรเลงคือกลุ่มเครื่องดำเนินจังหวะ (Rhythm section) ซึ่งเล่นจังหวะในลักษณะเดียวกับเบสโซ คอนตินิวโอ (Basso continuo) ในดนตรียุค บาโรค ในส่วนนี้มัก บรรเลงด้วย เปียโน เบส และเครื่องตี บางครั้งอาจมี แบนโจ หรือกีตาร์ด้วย เครื่องดำเนินจังหวะเหล่านี้ช่วยทำให้การประสานเสียงน่าสนใจขึ้นด้วย ดนตรีแจ๊สยุคใหม่ผู้บรรเลงเครื่องทำจังหวะมักใช้เครื่องมือที่ช่วยทำให้เกิดเสียงเป็นลักษณะอื่น ๆ เช่น การเคาะไม้กลอง , การตีฉาบ , การใช้เส้นในการตีกลอง และการใช้มือทำให้เกิดเสียง

เครื่องดำเนินทำนองหรือเครื่องดนตรีที่ใช้เล่นเดี่ยวที่แสดงความสามารถของผู้บรรเลง มักประกอบด้วยเครื่องดนตรีประเภทเครื่องลมไม้ (Wood winds) และเครื่องลมทองเหลือง (Brass) เช่น คลอริเน็ต , ทรัมเป็ต , แซกโซโฟนทั้ง 4 ชนิด คือ โซปราโน อัลโต เทเนอร์ และบาริโตนแซกโซโฟน , คลาริเน็ต , ไวบราโฟน , ทروมโบน และเปียโน นอกจากนี้เครื่องดนตรีประเภทเครื่องลมทองเหลืองยังสามารถใช้มีว (Mute) ทำให้เกิดเสียงอีกประเภทหนึ่งซึ่งเป็นสีสันของเสียงต่าง ๆ ออกไปอีก แนวการบรรเลงเครื่องดนตรีเหล่านี้ของผู้บรรเลงแต่ละคนมักมีสีสันเฉพาะตัว ทำให้ผู้ฟังเพลงประเภทแจ๊สทราบว่าเพลงที่ฟังนั้นใครเป็น

ผู้บรรเลง ซึ่งต่างไปจากดนตรีคลาสสิกที่ผู้บรรเลง พยายามบรรเลงให้ตรงตามความต้องการของผู้ประพันธ์ หรือตรงตามโน้ตที่ปรากฏอยู่ ดังนั้นการ แยกเสียงทริ้มเป็ดของผู้บรรเลงเพลงเดียวกันสองคนในการบรรเลง เพลงแจ๊ส จะง่ายกว่า การบอก ความแตกต่างว่าใครบรรเลงทริ้มเป็ดเพลงเดียวกันระหว่างผู้บรรเลงสองคนที่ บรรเลงเพลงคลาสสิก

### อิมโพรไวเซชัน (Improvisation)

ลักษณะสำคัญประการหนึ่งของดนตรีแจ๊สคือการสร้างสรรค์แบบอิมโพรไวเซชัน หรือ เรียกแบบ ไทย ๆ ว่า "การด้นสด" หมายถึงการคิดท่วงทำนอง จังหวะ หรือการประสานเสียงใน ขณะบรรเลงอย่างไรก็ตามดนตรีแจ๊สมิได้เกิดขึ้น โดยการสร้างสรรค์แบบอิมโพรไวเซชันทั้งหมด แต่ ดนตรีมักประกอบด้วย การบรรเลงจากการประพันธ์กับการอิมโพรไวเซชันหรือด้นสด อย่างไรก็ตามการอิมโพรไวเซชันจัดเป็น เอกลักษณะและหัวใจสำคัญของการบรรเลงดนตรีแจ๊ส

ปกติการอิมโพรไวเซชันเกิดขึ้นโดยผู้บรรเลงดนตรีแปรเปลี่ยนทำนองหลักไป ฉะนั้นรูปแบบของ การบรรเลงจึงเป็นทิม (Theme) หรือทำนองหลักและการเวริเอชัน (Variation) หรือการแปรทำนอง บางครั้ง การแปรเปลี่ยนทำนองอาจเป็นการบรรเลงร่วมกันของเครื่องดนตรีเดี่ยวสองหรือสามชิ้น แต่ละตอนของการ แปรเปลี่ยนทำนองและ ทำนองหลักมีชื่อเรียกว่า "คอรัส" (chorus) ดังนั้นเพลงนั้นอาจมี 4-6 ตอน หรือ 4-6 คอรัส เป็นต้น โดยตอนแรกเป็นการเสนอทำนองหลัก ดังตัวอย่าง ..

Chorus 1 (32 bars) Theme

Chorus 2 (32 bars) Variation 1

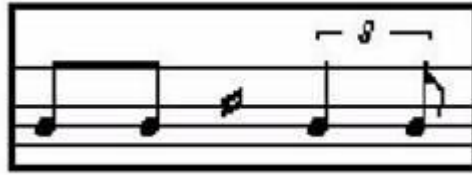
Chorus 3 (32 bars) Variation 2

Chorus 4 (32 bars) Variation 3

### จังหวะ ทำนอง และเสียงประสาน (Rhythm, Melody and Harmony)

ลักษณะเด่นของจังหวะในดนตรีแจ๊ส คือ จังหวะซัด (Syncopation) และจังหวะสวิง สวิงเกิดจากการ บรรเลงจังหวะตบผนวกกับความรู้สึกลึกเบาหรือลอยความมีพลังแต่ผ่อนคลายในที่ และการรักษาจังหวะ สม่ำเสมอ โดยปกติเครื่องตี เช่น กลอง ฉาบ และเบส บรรเลงจังหวะตบ อัตราจังหวะของเพลงแจ๊สมักเป็น กลุ่ม 4 จังหวะ คือ 4/4 แต่จังหวะเน้นแทนที่จะลงที่จังหวะ 1 และ 3 กลับลงที่จังหวะที่ 2 และ 4 ส่วนจังหวะ ซัดลงหนักระหว่างจังหวะตบทั้งสี่นอกจากนี้การบรรเลง จริง ๆ มักมีการยึดค่าตัวโน้ต ไม่ได้ลงจังหวะตามที่ เขียนเป็น โน้ตดนตรีเสียทีเดียว เช่น โน้ตที่บันทึกเป็น





การบันทึกลงโน้ตดนตรีแจ๊สให้ถูกต้องจริง ๆ เป็นสิ่งที่กระทำได้ยาก เนื่องจากการบรรเลงแต่ละครั้ง ต้องใช้ความรู้สึก ด้วยเหตุนี้จึงทำให้ผู้ฟังดนตรีแจ๊สได้รับความรู้สึกนั้นไปด้วยและอยากที่จะเคลื่อนไหวร่างกายไปตามจังหวะของดนตรี ทำนองเพลงก็เช่นเดียวกันกับจังหวะ มักมีการร้องให้เพี้ยนไปจากเสียงที่ควรจะเป็นตามบันไดเสียงเมเจอร์หรือ ไมเนอร์ที่แจ๊สใช้อยู่ เสียงเพี้ยนมักต่ำกว่าเสียงที่ควรจะเป็น ปกติมักเกิดขึ้นในเสียงตำแหน่งที่ 3, 5 และ 7 ของบันไดเสียง ลักษณะเช่นนี้เรียกว่า " เบนท์หรือบลูส์โน้ต " (bent or blue note) สำหรับเรื่องเสียงประสานแม้จะใช้หลักการตามดนตรีคลาสสิก แต่ได้มีการพัฒนาการสร้างคอร์ดแปลก ๆ การจัดเรียงของคอร์ดตามแนวทางของดนตรีแจ๊ส ทำให้การประสานเสียงของดนตรีแจ๊สมีเอกลักษณ์เฉพาะตัว

ลักษณะของดนตรีแจ๊สหลัง 1950 มีการเปลี่ยนแปลงเกิดขึ้นอย่างมากเนื่องจากการพัฒนาไปของเครื่องดนตรีต่าง ๆ และแนวคิดของผู้สร้างสรรค์ดนตรีแจ๊ส ไม่ว่าจะเป็น เรื่องของจังหวะ การประสานเสียง รูปแบบและลีลา เช่น มีการนำเครื่องดนตรีบางชนิดเข้ามาผสมวง เช่น ฟลูท ฮอว์น เซลโล การใช้เสียงอิเล็กทรอนิกส์ เปียโนไฟฟ้า เกิดรูปแบบดนตรีแจ๊สใหม่ขึ้น เช่น ฟรีแจ๊ส แจ๊สร็อก หรือฟิวชันและกลูแจ๊ส อย่างไรก็ตามไม่ว่ารูปแบบแจ๊สใหม่ ๆ เกิดขึ้น ดนตรีแจ๊สในรูปแบบดั้งเดิม เช่น ดิกซีแลนด์ บีบอบ บลูส์ ก็ยังอยู่และเป็นที่ยอมรับของผู้ฟังไม่เสื่อมคลายเช่นกัน

#### ลักษณะความเป็นปัจเจกภาพของนักดนตรี

ขนบธรรมเนียมของแจ๊ส (Jazz Tradition) เปิดโอกาสให้นักดนตรีสามารถแสดงความเป็นตัวของตัวเองให้ปรากฏได้อย่างชัดเจน ไม่ว่าจะเป็นลีลาอันนุ่มนวล , แข็งกระด้าง, การทอดเสียง, การสั่นไหว, การแปรทำนอง และเทคนิคต่าง ๆ โดยในขณะเดียวกัน ผู้ฟังที่มีประสบการณ์จะสามารถจะตระหนักรู้ได้โดยง่ายว่าเสียงที่ได้ยินนั้นเป็นการบรรเลงของนักดนตรีคนใด

อย่างไรก็ตามองค์ประกอบทั้ง 3 ที่กล่าวมาข้างต้น ไม่ได้ผูกขาดเฉพาะเพียงดนตรีแจ๊สเท่านั้น หากเป็นสิ่งสำคัญที่จะขาดเสียไม่ได้ในการบ่งบอกถึงลักษณะเฉพาะของดนตรีแขนงนี้

## ศิลปินแจ๊สที่มีชื่อเสียง

### ดुक เอลดิงตัน



ดुक เอลดิงตัน ในปี 1943

เอ็ดเวิร์ด เคนเนดี "ดุก" เอลดิงตัน (29 มีนาคม ค.ศ. 1899 - 24 พฤษภาคม ค.ศ. 1974) นักแต่งเพลง นักเปียโน และหัวหน้าวงดนตรีแจ๊ส ชาวอเมริกัน ผู้มีผลงานประพันธ์มากมาย ตลอดระยะเวลา 57 ปี ที่อยู่ในวงการเพลงแจ๊ส จัดว่าเขาเป็นผู้ที่มีอิทธิพลต่อวงการดนตรีแจ๊สคนหนึ่ง เอลดิงตันเสียชีวิตด้วยโรคมะเร็งปอดและปอดอักเสบ เมื่อวันที่ 24 พฤษภาคม ค.ศ. 1974

### ผลงาน

ดुक เอลดิงตัน ฝากผลงานเพลงที่เป็นที่รู้จักกันดี ได้แก่

- *Mood Indigo*
- *Sophisticated Lady*
- *Satin Doll* (ร่วมกับ บิลลี สเตรย์ฮอร์น และจอห์นนี่ เมอร์เซอร์)
- *Do Nothing 'Til You Hear From Me*
- *I Let a Song Go Out Of My Heart*
- *It Don't Mean A Thing (If It Ain't Got That Swing)*
- *The Mooche*
- *Crescendo In Blue*
- *Cotton Tail*
- *(In My) Solitude*
- *Prelude To A Kiss*

- *Rockin' In Rhythm*
- *New Orleans*
- *A Drum Is A Women*
- *Happy-Go-Lucky Local*
- *C Jam Blues* (a 12-bar blues)
- *I'm Beginning To See The Light*
- *I Got It Bad (And That Ain't Good)*
- *Take the 'A' Train* (ร่วมกับ บิลลี สเตรย์ฮอร์น)
- *Things Ain't What They Used To Be* (ร่วมกับ จอห์นนี่ เมอร์เซอร์)

รวมทั้งผลงานที่ใช้ชื่อสมาชิกในวงเป็นผู้แต่ง เช่น *Caravan* และ *Perdido*

## หลุยส์ อาร์มสตรอง



หลุยส์ อาร์มสตรอง

หลุยส์ อาร์มสตรอง (อังกฤษ: Louis Armstrong) (4 สิงหาคม ค.ศ. 1901 - 6 กรกฎาคม ค.ศ. 1971) มีชื่อเล่นว่า "แซทซ์โม" (อังกฤษ: Satchmo)<sup>[1]</sup> หรือ ป๊อปส์ (Pops) นักทรัมเป็ตและนักร้องเพลงแจ๊สชาวอเมริกัน

### ประวัติ

หลุยส์ อาร์มสตรอง เกิดที่เมือง นิวออร์ลีน รัฐหลุยเซียนา ในย่านสลัมคนผิวดำ พ่อเป็นกรรมกร แม่เป็นแม่บ้านที่มีอาชีพเสริมเป็น โสเภณี โดยพ่อทิ้งครอบครัวไปตั้งแต่มยังเป็นทารก แม่ย้ายไปอยู่ย่านโสเภณีได้ทิ้งเขาไว้ให้ย่าดูแล เติบโตมาด้วยการประทังชีวิตให้อยู่รอด หาเงินโดยการเป็นนักร้องวงประสานเสียงของเด็ก ๆ ได้ร้องเพลงตามที่สาธารณะ พออายุได้ 13 ปี ถูกจับตัวที่บ้านคุ้มครองเด็กเนื่องจากนิกะนองยิงปืนขึ้นฟ้า ที่นี่เองทำให้เขาได้เรียนเป่าคอร์เน็ต (Cornet) ในวงดนตรีของบ้านคุ้มครองเด็ก

พอออกจากบ้านคุ้มครองเด็ก จึงตัดสินใจเอาดีทางด้านดนตรี โดยเวียนวงอยู่ในย่านเรีงมย์ในนิวยอร์ก เจนพบกับ คิง โอลิเวอร์ (Joe "King" Oliver) นักคอร์เน็ตและหัวหน้าวงแจ๊สชื่อดัง โอลิเวอร์สนับสนุนเขาเป็นอย่างดีจน เมื่อโอลิเวอร์ย้ายไปชิคาโก จึงให้อาร์มสตรองเล่นทรอมโบนแทนในวงของเขา ในการดูแลของ คิด โอรี่ จนเมื่อในปี 2462 สถานเรีงมย์ในเมืองนิวออร์ลีนถูกทางการสั่งปิด อาร์มสตรองจึงหันมาเล่นดนตรีในเรือล่องแม่น้ำมิสซิสซิปปี จากนั้น โอลิเวอร์ชวนเขาไปร่วมวง "Creole Jazz Band" ของเขาที่เมืองชิคาโก

ในช่วงปี 2465 เขาเริ่มมีชื่อเสียงมากขึ้น และเขาได้อัดแผ่นเสียงครั้งแรกที่ชิคาโก จากนั้นปี 2467 ย้ายไปนิวยอร์กร่วมกับวง "ฟเลตเชอร์ เฮนเดอร์สัน ออร์เคสตรา" (Fletcher Henderson Orchestra) วงชั้นนำในยุคนั้น โดยเขาเปลี่ยน จากเล่นคอร์เน็ตเป็น ทรัมเป็ต ปีต่อมาเขาได้กลับมายังชิคาโกกับวงของตัวเองที่ชื่อ

"ฮ็อต ไฟว์" (Hot Five) โดยออกแผ่นเสียงกว่า 60 ซีรีส์ อย่างเช่น "Potato Head Blues", "Muggles" และ "West End Blues"

จนเมื่อเขาอายุสามสิบปลายๆ เริ่มมีปัญหาเรื่องนิ้วมือและริมฝีปาก ทำให้เขาหยุดเป่าทรัมเป็ตในปี 2502 อาร์มสตรองหันมาพัฒนาความสามารถในการร้องเพลง จนเป็นนักร้องที่มีชื่อเสียง เขาได้ออกทัวร์เล่นดนตรีในยุโรป จนมีชื่อเสียงระดับโลกในยุคทศวรรษ 1950 เขามีเทคนิคการเปล่งเสียงเลียนเสียงเครื่องดนตรีที่เรียกว่า "สแกท" (Scat Vocal) เขายังได้แสดงภาพยนตร์ขนาดยาว มีผลงานยอดเยี่ยมกว่า 50 เรื่อง จนได้ฉายาว่า "Ambassador Satch" ซึ่งก็โด่งดังกว่าเป็นนักร้องเสียอีก อาร์มสตรองเสียชีวิต ที่กรุง นิวออร์ลีนส์ เมื่อวันที่ 6 กรกฎาคม 2514 รวมอายุ 69 ปี ด้วยอาการหัวใจล้มเหลว

ภายหลังการเสียชีวิต มีการสร้าง สนามบิน โดยใช้ชื่อเขาว่า "Louis Armstrong New Orleans International Airport" และมีการสร้างอนุสาวรีย์สวนสาธารณะเพื่อรำลึกถึงเขาหลายแห่งในเมืองนิวออร์ลีนส์ บ้านเกิดอาร์มสตรอง

## เอลลา ฟิทซ์เจอร์รัลด์



เอลลา ฟิทซ์เจอร์รัลด์ (Ella Jane Fitzgerald) (25 เมษายน ค.ศ. 1917- 15 มิถุนายน ค.ศ. 1996) เป็นนักร้องเพลงแจ๊สผิวสีชาวอเมริกัน เจ้าของฉายา *Lady Ella* และ *สตรีหมายเลขหนึ่งแห่งวงการเพลง - The First Lady of Song* ได้รับการยอมรับว่ามีเสียงนุ่ม ใส การเปล่งเสียงอย่างชัดถ้อยชัดคำสมบูรณ์แบบและเป็นธรรมชาติ มีพลังเสียงสามารถไล่ระดับเสียงได้ถึง 3 ออกเตฟ และมีความสามารถพิเศษในการด้น โดยเฉพาะในการสแคต (scat) เป็นพิเศษ

เอลลา ฟิทซ์เจอร์รัลด์ อยู่ในวงการเพลงตั้งแต่ ค.ศ. 1934 จนเสียชีวิตเมื่อ ค.ศ. 1996 เป็นเวลาถึง 62 ปี ได้รับรางวัลแกรมมี่ 13 ครั้ง และได้ชื่อเป็นนักร้องเพลงแจ๊สคนหนึ่ง ที่มีอิทธิพลต่อวงการดนตรีของสหรัฐอเมริกาในศตวรรษที่ 20

## บิลลี ฮอลิเดย์



บิลลี ฮอลิเดย์ (Billie Holiday) (7 เมษายน ค.ศ. 1915 - 17 กรกฎาคม ค.ศ. 1959) นักร้องผิวสีชาวอเมริกัน เจ้าของฉายา **เลดี้เดย์** (Lady Day) เป็นนักร้องเพลงแจ๊ซ สวิงและบลูส์ที่มีน้ำเสียงและวิธีการร้องที่โดดเด่นเป็นเอกลักษณ์ไม่เหมือนใคร ด้วยน้ำเสียงแหบหายาบ หม่นเศร้า ประกอบกับเพลงส่วนใหญ่ที่เธอเลือกร้อง มักมีเนื้อหาเกี่ยวกับความผิดหวัง เศร้าหมอง ขมขื่น สอดคล้องกับชีวิตจริงของเธอเอง

ผลงานที่มีชื่อเสียงที่สุด ของเธอ เป็นผลงานชื่อเพลง Strange Fruit จากบทกวีของ เอเบล มีโรโปล (Abel Meeropol) ซึ่งสะท้อนเหตุการณ์การเหยียดผิว และความรุนแรงใน สหรัฐอเมริกา ในขณะนั้น มีชาวผิวขาวรวมทำร้ายชาวผิวดำ และนำไปแขวนกับต้นไม้



## ดนตรีแจ๊สกับพระบาทสมเด็จพระเจ้าอยู่หัว



ภาพประกอบ : อัจฉริยภาพทางดนตรีของพระบาทสมเด็จพระเจ้าอยู่หัว

ดนตรีแจ๊ส (jazz music) เป็นดนตรีที่พระบาทสมเด็จพระเจ้าอยู่หัวทรงโปรด ประเภทของดนตรีแจ๊สที่ทรงโปรดนั่นคือ ดนตรีแจ๊สดิกซีแลนด์ ซึ่งเป็นสไตล์ชาวอเมริกันแห่งเมืองนิวยอร์ก เป็นแจ๊สที่มีจังหวะตื่นเต้นครึกครื้นและสนุกสนานเร้าใจ เปิดโอกาสให้ผู้เล่นระบายอารมณ์และความรู้สึกออกมาเป็นทำนองเพลงได้อย่างเสรี

นอกจากนี้ยังตั้งวงได้ง่ายเพราะใช้เครื่องดนตรีเพียงไม่กี่ชิ้นก็สามารถเล่นได้ เหมาะสำหรับนักดนตรีสมัครเล่นที่จะจับกลุ่มตั้งวงขึ้นในหมู่มิตรสหายที่คุ้นเคยได้เป็นอย่างดี และได้ทรงฝึกเครื่องดนตรีได้แก่เครื่องเป่าต่าง ๆ เช่น คลาริเน็ต , แซกโซโฟน ทรงได้รับการฝึกตามแบบฉบับการศึกษาวิชาดนตรีอย่างแท้จริง ทรงสนพระทัยศึกษาประวัติเหล่านักดนตรีที่มีชื่อเสียง และทรงเปรียบเทียบฝีมือการเล่นดนตรีต่าง ๆ จากแผ่นเสียงที่บรรเลงโดยนักดนตรีเหล่านั้น แล้วจึงทรงบรรเลงสอดแทรกพร้อมกับแผ่นเสียงของนักดนตรีที่มีชื่อเสียงตามสไตล์ที่โปรด เช่น สไตล์การเป่าโซปราโน แซกโซโฟน ของ ซิดนีย์ บีเชด , อัลโต แซกโซโฟน ของ จอร์จนี ฮอร์ด , เปียนโนและวงดนตรีของ ดุ๊ก เอลลิ่งตัน เป็นต้น

ในครั้งหนึ่งนักข่าวชาวอเมริกันได้กราบบังคมทูลถามว่า พระองค์ทรงเป็นนักดนตรีแจ๊สจริงหรือไม่ และโปรดดนตรีประเภทใดมากที่สุด มีพระราชดำรัสตอบว่า

"ดนตรีเป็นส่วนหนึ่งของข้าพเจ้า จะเป็นแจ๊สหรือไม่ใช่แจ๊สก็ตาม ดนตรีล้วนอยู่ในตัวคนทุกคน เป็นส่วนที่ยิ่งใหญ่ในชีวิตคนเรา สำหรับข้าพเจ้า ดนตรี คือ สิ่งประณีตงดงามและทุกคนควรนิยมในคุณค่าของดนตรีทุกประเภท เพราะว่าดนตรีแต่ละประเภทต่างก็มีความเหมาะสมตามแต่โอกาส และอารมณ์ที่ต่าง ๆ กันไป เมื่อพูดถึงการเล่นดนตรี ก็ต่างกันอีก ถ้าข้าพเจ้าเล่นเพลงคลาสสิก และมีใครทำเสียงดังอย่างงี้ ก็เป็นการรบกวน เพราะว่าดนตรีคลาสสิกต้องเล่นอย่างตั้งใจจริงจัง ข้าพเจ้าไม่ได้พักผ่อนเท่าไรนัก ต้องคอยระวังไม่ให้ผิดโน้ต และไม่ให้ใครมารบกวนข้าพเจ้า ถ้าหากว่าข้าพเจ้าต้องเล่นเพลงแจ๊ส ก็ดีกว่า เพราะว่าข้าพเจ้า

เล่นทำนองได้ตามใจชอบ ตามที่รู้สึกในขณะนั้น ตามแต่อารมณ์และความนึกคิดของข้าพเจ้าจะพาไป ถ้าใครมาทำเสียงดังเวลานั้น ข้าพเจ้าก็ถือว่าเป็นเสียงประกอบ และถ้าข้าพเจ้าเล่นผิดโน้ต ก็เท่ากับว่า ข้าพเจ้าแต่งทำนองนั้นขึ้นเองในปัจจุบัน"

"จะเห็นได้ว่าสำหรับนักดนตรีบางคนนั้น คุณค่าของดนตรีมิได้อยู่ที่ความไพเราะระรื่นหูของจังหวะหรือความอ่อนหวานของท่วงทำนองเพียงอย่างเดียว แต่แท้ที่จริงแล้วคือความรู้สึกที่ท้อแท้ที่เกิดจากเสียง 'บลูส์' ที่แปลกใหม่และจังหวะแจ๊สที่ขัดแย้งเร้าใจดนตรีแจ๊สเป็นที่รู้จักกันทั่วโลก"

## บทสรุป

แจ๊สเป็นดนตรีประเภทหนึ่งที่เกิดจากการสร้างสรรค์ของชนผิวดำอเมริกัน และมีการเปลี่ยนแปลงตามยุคสมัยมาเรื่อยๆจนถึงยุคปัจจุบัน เพราะฉะนั้นการที่จะเข้าถึงดนตรีชนิดนี้ผู้ศึกษาควรที่จะศึกษาถึงประวัติและองค์ประกอบของดนตรีชนิดนี้ รวมถึงการฝึกหัดฟัง ทำความเข้าใจไปด้วย เพื่อพัฒนาความซาบซึ้งของตนเองให้ถึงระดับเดียวกับการนำเสนอของผู้สร้างสรรค์ จึงจะทำให้ได้รับอรรถรสของการฟังแจ๊ส อย่างครบถ้วนสมบูรณ์

## Jazz Music

### จัดทำโดย

1. นางสาวนารีรัตน์	เหมโลหะ	500510084
2. นางสาวนิลอุบล	ยศทองงาม	500510085
3. นางสาวพิมพ์พร	อินเสน	500510121
4. นางสาวกนกวรรณ	แก้วภิรมย์	500510208
5. นางสาวกรรณิกา	ปะละใจ	500510211
6. นางสาวนันทวรรณ	สมบูรณ์	500510258
7. นางสาวปิยะพร	เชื่อนเพชร	500510276
8. นางสาวมนธินี	ศรีหกล้า	500510296
9. นางสาววาสิฏฐี	คงคาชนะ	500510314
10.นางสาวเพียงรวี	ปิงเมือง	521110137

### Section 001

รายงานนี้เป็นส่วนหนึ่งของวิชา Music appreciation (103271)

